

Comment réaliser un stage à distance avec succès

**Guide de Bonnes Pratiques à l'usage des
étudiants stagiaires, tuteurs professionnels,
enseignants référents et personnel
administratif**



vecteezy.com

Une production intellectuelle du projet

EUROPEAN PARTNERSHIP FOR INNOVATION IN DISTANT INTERNSHIPS

Agreement No 2020-1-FR01-KA226-HE-095419

Auteurs :

**Anna Schmidt-Fiedler, Joanna Morawska,
Katarzyna Macedulska, Małgorzata Rosalska
(AMU)**

**Funda Kerbriand Vignon, Samira Khemkhem, David Lipson
(UNISTRA)**

**Nadine Berends, Wiebke Gröschler
(KIT)**



Co-funded by the
Erasmus+ Programme
of the European Union

Table des matières

PAGE 72

PAGE 74

Avant-propos

Depuis novembre 2019, huit universités européennes coopèrent dans le cadre du projet appelé *European Partnership for an innovative campus unifying regions* (Partenariat européen pour un campus innovant unifiant les régions), EPICUR, qui appartient à la première génération des nouvelles alliances visant à développer et à mettre en œuvre un nouveau modèle de coopération universitaire internationale.

L'un des objectifs est de promouvoir divers types de stages internationaux, y compris les stages hybrides et virtuels, et de créer une offre de stages pour nos étudiants qui les aidera à poursuivre leur carrière professionnelle à l'avenir.

Le **projet EPIDI** développé par les trois partenaires de cette alliance (l'Adam-Mickiewicz University de Poznań en Pologne, l'Université de Strasbourg en France et le Karlsruhe Institute of Technology en Allemagne) est un exemple remarquable de la façon dont les défis actuels liés à l'éducation sont abordés de manière systémique et de la recherche de différents outils pratiques qui renforceront notre communauté et aideront à établir des partenariats durables avec différentes parties prenantes, y compris les tuteurs professionnels.

Nous sommes très satisfaits de partager nos premières conclusions pratiques avec d'autres universités et d'entamer un dialogue avec nos partenaires au niveau européen sur l'avenir des stages à distance et hybrides des étudiants ainsi que sur les défis et opportunités qui y sont liés.

Nous tenons à remercier chaleureusement tous ceux qui ont contribué à l'élaboration de ce guide, notamment les enseignants référents, le personnel administratif, les tuteurs professionnels et les étudiants qui ont participé aux enquêtes.

Au nom de l'équipe EPIDI

Rafał Witkowski, prof.

Vice-Recteur pour la Coopération Internationale

Responsable de la première production intellectuelle d'EPIDI

Adam Mickiewicz University, Poznań

Dr **Samira Khemkhem**

Directrice du département d'études en relations internationales à l'ITIRI

Responsable du projet européen EPIDI porté par l'Université de Strasbourg



[Learn more](#)

vecteezy.com

EPICUR, European Partnership for an innovative campus unifying regions (le partenariat européen pour un campus innovant unifiant les régions)

EPICUR, l'alliance universitaire européenne, appartient à la première génération de 17 alliances européennes visant à expérimenter une nouvelle façon d'intensifier la collaboration entre les établissements d'enseignement supérieur par la création d'une université européenne.

Depuis novembre 2019, les équipes des 8 universités fondatrices de l'alliance travaillent ensemble pour développer, tester et expérimenter diverses approches pour faire de cette vision une réalité.

Il s'agit notamment de proposer des formats d'apprentissage centrés sur l'étudiant et des enseignements collaboratifs inspirés d'une approche similaire à celle des sciences humaines. Les universités partenaires mettent en place un apprentissage par le service et encouragent la réalisation de stages étroitement liés à nos écosystèmes régionaux.

Un des objectifs est également de promouvoir le multilinguisme ainsi que de sauvegarder et renforcer la diversité linguistique européenne, en imaginant et facilitant de nouvelles formes de mobilité étudiante (physique, virtuelle, mixte) disponibles au sein du campus interuniversitaire EPICUR.

En novembre 2022, The University of Southern Denmark (SDU) viendra compléter notre alliance.

EPICUR propose un nouveau modèle d'éducation et de recherche à travers des programmes innovants qui ont été créés grâce à notre coopération, avec nos partenaires universitaires, mais aussi avec nos étudiants et membres du personnel administratif.

Notre université européenne se compose actuellement de trois parties :

- EPICUR à proprement parler, une entreprise ERASMUS+ renforçant et connectant les régions par le biais d'une université européenne, mettant en œuvre des méthodes innovantes d'apprentissage et d'enseignement pour les citoyens européens de demain ;

- EPICUR Research, qui élabore un programme de recherche commun afin d'améliorer et de renforcer l'interaction entre la science et la société et de donner des moyens d'action aux chercheurs en début de carrière ;
- EPIDI, notre partenariat pour l'innovation dans les stages à distance.



EPICUR
EUROPEAN UNIVERSITY

À propos du projet EPIDI

Le projet européen European Partnership for Innovation in Distant Internships (2021-2023), co-financé par le programme Erasmus+ de l'Union européenne, se concentre sur les stages à distance à l'université, en mettant l'accent sur l'identification de bonnes pratiques, de recommandations générales et plus spécifiques, ainsi que sur le développement de modules d'apprentissage en ligne sur la façon de mener un stage à distance avec succès pour toutes les cibles impliquées : étudiants stagiaires, enseignants référents, employeurs (tuteurs professionnels) et personnel administratif universitaire.

Dans la plupart des pays, le confinement de 2020 dû à la Covid-19 a contraint certains étudiants à réaliser leurs stages en distanciel.

Ce changement a été soudain et inattendu et a laissé la plupart des étudiants stagiaires désemparés.

C'est pourquoi, trois partenaires de l'Alliance EPICUR ; l'Université de Strasbourg (porteur du projet), l'Adam Mickiewicz University, Poznań (Pologne) et le Karlsruhe Institute of Technology (Allemagne) se sont réunis pour réaliser le projet EPIDI.

Le format de stage à distance soulève de nombreux défis qui doivent être pris en compte par les cibles concernées. Dans l'ensemble, les questionnements concernent la mise en œuvre des changements nécessaires dans les modes de fonctionnement spécifiques d'un lieu de travail donné :

- Comment organiser le travail quotidien en termes de coopération avec l'équipe de travail
- Comment résoudre la question du tutorat, du suivi, etc.
- Quels sont les documents administratifs requis etc.

Il est essentiel de déterminer comment travailler à domicile, quels sont les outils virtuels et numériques les plus appropriés, comment s'adapter à l'absence d'interactions informelles sur le lieu de travail, comment s'organiser avec le matériel et les outils informatiques, et comment acquérir et développer les compétences nécessaires pour travailler dans des formats distants et hybrides. Et ce, pour ne citer que les préoccupations les plus immédiates. En outre, il faut répondre aux exigences légales et administratives spécifiques à ce format de stage.



Actuellement, les prévisions indiquent que le nombre de stages à distance augmentera encore plus fortement dans les années à venir. Par conséquent, plus que jamais, ce format spécifique de stage à distance doit être encadré et doté de principes directeurs qui peuvent contribuer à en faire une expérience enrichissante et gratifiante pour toutes les personnes impliquées.

Sur la base des recommandations de bonnes pratiques de nos quatre groupes cibles par le biais d'un questionnaire européen qui a récolté plus de 390 réponses et des 45 interviews individuelles menées entre mai et octobre 2021 pour la première production intellectuelle de ce projet, à savoir le Guide de Bonnes Pratiques, des modules d'apprentissage en ligne seront développés par les trois membres du consortium.

Le Guide de Bonnes Pratiques et les modules d'apprentissage en ligne seront disponibles en anglais ainsi qu'en français, en allemand et en polonais, afin d'élargir le champ des utilisateurs potentiels dans les trois pays concernés et au-delà. En outre, les résultats de cette coopération seront diffusés au niveau européen, par exemple par le biais de l'Université européenne EPICUR, ainsi qu'au niveau national et régional.

Les partenaires du projet EPIDI



Université de Strasbourg

Université de Strasbourg (UNISTRA)



phot. Catherine Schroeder / Université de Strasbourg



phot. Catherine Schroeder / Université de Strasbourg



Adam Mickiewicz University, Poznań (AMU)



phot. Adrian Wykrota



phot. Adrian Wykrota



Karlsruhe Institute of Technology (KIT)



KIT

Les partenaires du projet EPIDI

L'Université de Strasbourg (UNISTRA)



Située au cœur de l'Europe, l'Université de Strasbourg a une identité biculturelle fortement marquée.

L'Université de Strasbourg est l'une des plus grandes universités de France, avec plus de 56 000 étudiants (dont 20% d'étudiants internationaux).

Elle propose 60 diplômes internationaux en partenariat avec des universités du monde entier. Elle s'engage à promouvoir la mobilité des étudiants et a conclu de nombreux accords de coopération avec des institutions, telles que des universités et d'autres établissements d'enseignement, en Europe et au-delà. Elle a développé une forte coopération franco-allemande et est aujourd'hui une partenaire privilégiée parmi les universités du Rhin Supérieur.

Véritable défenseur du multilinguisme et du dialogue interculturel, l'université offre l'accès à 25 langues vivantes, des diplômes multinationaux, des doctorats en cotutelle, et des accords d'échanges d'étudiants.

L'Université est impliquée dans 17 projets Erasmus+ dont 2 masters Erasmus Mundus, 5 partenariats stratégiques Erasmus +, une alliance de la connaissance et un centre d'excellence Jean Monnet.

La recherche est un atout majeur pour le développement et le rayonnement international de l'université. Grâce à la réputation mondiale de ses équipes de recherche, l'Université de Strasbourg s'est imposée parmi les meilleures universités de recherche d'Europe et est membre fondateur de la Ligue des universités de recherche européennes (LERU).

De nombreux prix prestigieux ont été décernés à nos chercheurs de réputation mondiale, témoignant de la qualité de la recherche à l'Université de Strasbourg, notamment : 4 prix Nobel, 1 prix Kavli et 21 chercheurs honorés par le Conseil européen de la recherche depuis 2008.

Plus d'informations sur www.unistra.fr

L'équipe EPIDI UNISTRA à Strasbourg



phot. Catherine Schröder

Funda Kerbriand Vignon

Coordinatrice EPIDI à l'UNISTRA. En plus d'être la coordinatrice générale d'EPIDI, elle mobilise une grande équipe composée de différents services universitaires autour des enjeux et de la promotion des stages. Elle a également acquis une expérience en tant que chargée de communication et de projet à l'Université de Strasbourg en mettant en place de nombreuses approches innovantes pour promouvoir l'employabilité des étudiants. Elle est hautement qualifiée dans la gestion et la formation d'équipe, la formation à distance et le travail à distance et le coaching.



phot. Catherine Schröder

Samira Khemkem

Responsable du projet EPIDI. Elle est titulaire d'un doctorat en civilisation américaine et est directrice du Département d'études en relations internationales à l'ITIRI. Experte en enseignement à distance (EAD), elle est initiatrice du projet EAD Unistra. "Investissements d'Avenir" IDEX EAD-Unistra qui a pour ambition de redynamiser, restructurer l'EAD à l'université de Strasbourg 2020-2022 et porteuse d'un second projet "Investissements d'Avenir" IDEX Rencontre avec le monde socio-économique en 2019. Elle a dirigé le projet Cluster4Smart, cofinancé par le programme ERASMUS+ (09/01705/2020) et récompensé par le label « Bonne Pratique » de l'Agence Erasmus+. L'objectif de ce

projet était de rechercher, développer, tester et mettre en place une expérience d'apprentissage à distance de qualité pour la communauté européenne des clusters.



Nathalie Hillenweck

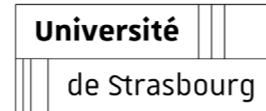
Elle est maître de conférences d'allemand en langues étrangères appliquées (LEA). Elle a été vice-présidente déléguée à l'insertion professionnelle de l'Université de Strasbourg de 2013 à 2021. Ses principales missions ont été le développement des formations en apprentissage et en alternance ; la mise en place et la structuration du pôle entrepreneuriat étudiant et des stages de l'université. Elle est actuellement directrice du département LEA.



Renate De La Paix

Elle est directrice des études depuis 2002 et directrice du programme du Master CAWEB (à distance et sur le campus) et du Master Technical Communication and Localization (à distance uniquement). En 2002, elle a créé le programme de troisième cycle CAWEB en conception et localisation de sites Web, qui combine les technologies Web, la formation en localisation, la communication visuelle et la gestion de projet. En 2008, une version en ligne de ce programme a été créée (maintenant un programme de Master) et depuis 2010, les étudiants peuvent intégrer ce master en apprentissage.

Elle dispose également d'une expérience solide dans l'encadrement de stagiaires et d'apprentis à distance.



L'équipe EPIDI UNISTRA à Strasbourg

L'équipe EPIDI UNISTRA à Strasbourg



David Lipson

Il est titulaire d'un doctorat en études américaines. En 2017, il a été recruté comme maître de conférences et il est responsable du programme de formation à distance en langues étrangères appliquées "LEA" à l'Université de Strasbourg. En 2019, il a contribué au lancement du projet "Unistra Idex structuration de l'Enseignement à distance" en tant que l'un des coresponsables. Il a également obtenu octobre 2020, un nouveau projet de transformation pédagogique IDEX qui vise à créer des solutions innovantes et interactives pour la transformation d'un cours d'anglais oral.

L'équipe EPIDI UNISTRA à Strasbourg

Adam Mickiewicz University, Poznań (AMU)



L'Adam Mickiewicz University, Poznań est la principale institution académique de Poznań et l'une des meilleures universités polonaises. Sa réputation repose sur la tradition, les réalisations exceptionnelles du corps enseignant et le programme d'études attractif proposé aux étudiants.

L'université a été fondée en 1919 et compte actuellement près de 37 000 étudiants (dont plus de 1000 sont des étudiants internationaux et dont 1300 doctorants). Les étudiants peuvent choisir entre 285 cursus et 180 spécialisations professionnelles.

Ces dernières années, l'offre de formation s'est diversifiée. Les nouveaux projets éducatifs comprennent : des cursus intégrés en sciences humaines, sciences naturelles, sciences sociales, et des programmes réalisés en coopération avec d'autres institutions en Pologne et à l'étranger. La recherche est menée dans 20 facultés, départements, instituts et centres universitaires interdisciplinaires. Outre l'enseignement et l'apprentissage, la recherche constitue la sphère d'activité la plus importante de l'université. L'université est un centre d'excellence académique, où la recherche et l'enseignement se complètent et où le contexte dans lequel la recherche est menée est tant international que régional et national. L'université développe et met à jour en permanence les programmes de recherche et les contenus des programmes d'études, en mettant l'accent sur leur caractère interdisciplinaire et international.

Nos domaines de recherche prioritaires sont les suivants : sciences agricoles et biologiques, sciences de la terre et des planètes, biochimie, génétique et biologie moléculaire, chimie, science des matériaux, mathématiques, physiques et astronomies, informatique, arts et sciences humaines, sciences sociales.

La mission de l'université est de faire progresser les connaissances par le biais d'une recherche et d'un enseignement de pointe, en partenariat avec les entreprises, les professions libérales, les services publics et d'autres prestataires de recherche et d'apprentissage.

Plus d'informations sur www.amu.edu.pl

L'équipe EPIDI AMU à Poznań



foto: Tomasz Siuda

Anna Schmidt-Fiedler

Coordinatrice EPIDI à AMU, elle travaille en tant que gestionnaire de projet et d'impact pour promouvoir et favoriser l'engagement de l'université auprès des parties prenantes externes dans les domaines de l'éducation et de la recherche, du développement durable et de la responsabilité sociale. Elle possède également une expérience en tant que responsable de la mobilité des étudiants et de projets dans le cadre de différents programmes et fonds européens et nationaux. Elle est également active dans le secteur des ONG et dirige sa propre organisation, Key 4 Tomorrow, elle est également activiste politique pour l'intégration sociale, de la durabilité et du dialogue multiculturel.



foto: Adrian Wyrzala

Joanna Morawska

Elle est titulaire d'un doctorat en économie et travaille actuellement en tant que directrice adjointe à la Faculté de géographie humaine et d'aménagement. Ses recherches portent sur le rôle des universités dans les (éco)systèmes régionaux d'innovation, les nouvelles formes d'innovation, y compris l'innovation sociale (numérique). Récemment, elle a également exploré les visions futures de la société et de l'industrie 5.0 dans le contexte des jumeaux numériques et verts. Elle a plus de dix-huit ans d'expérience à divers postes administratifs, notamment dans la gestion de projets ou la coopération internationale dans le cadre de différents programmes et fonds européens et nationaux.



fot. Karolina Majsner

Katarzyna Macedulska

Elle est professeur adjoint au département de littérature américaine de la faculté d'anglais de l'Adam-Mickiewicz University, Poznań. Elle est titulaire d'un doctorat (2010, Cotutelle de thèse : Justus -Liebig- Universität Giessen, Allemagne et Adam Mickiewicz University, Poznań). Ses recherches portent sur la littérature américaine contemporaine et plus particulièrement sur la mémoire, le traumatisme, le récit et l'écriture autobiographique. Elle a été recrutée comme conseillère académique pour le suivi et l'orientation des stages des étudiants à la Faculté d'anglais.



Dorota Pisula

Conseillère en orientation professionnelle, chef du bureau des carrières de l'Adam Mickiewicz University, Poznań. Responsable des relations de l'université avec l'environnement socio-économique et des stages des étudiants. Elle est experte dans les conférences liées au marché du travail. Elle a mis en place une plateforme internationale Job Teaser pour la publication des offres d'emploi, de stage et d'apprentissage de l'université. En tant que membre du comité des bureaux de carrière, elle mène des activités en faveur du développement des bureaux de carrières universitaires en Pologne. Elle est également Présidente du comité des bureaux de carrière à la Conférence des recteurs des écoles universitaires de Pologne (CRASP).



Adam Przystacki

Il est titulaire d'un doctorat en mathématiques et travaille actuellement à la faculté de mathématiques et d'informatique de l'Adam Mickiewicz University, Poznań. Il travaille dans le sous-domaine de l'analyse fonctionnelle appelé dynamique linéaire. Ses recherches portent sur les propriétés dynamiques de divers opérateurs agissant sur des espaces de fonctions lisses et holomorphes. Il s'intéresse également à la question du sous-espace stable, un problème traité de longue date en théorie des opérateurs. Par ailleurs, il est membre de l'équipe chargée de l'organisation et du suivi des stages à la Faculté de mathématiques et d'informatique.

L'équipe EPIDI AMU à Poznań



Małgorzata Rosalska

Elle est titulaire d'un doctorat en éducation. Elle travaille actuellement à la faculté des études éducatives d'AMU, au département de l'apprentissage tout au long de la vie et de l'orientation professionnelle. Elle est spécialisée dans le conseil universitaire, l'éducation des adultes et l'orientation professionnelle. Ses recherches portent sur la politique éducative et l'orientation professionnelle. Elle bénéficie de nombreuses années d'expérience dans la mise en œuvre de projets de recherche et de formation pour des établissements d'enseignement, des organisations à but non lucratif et des institutions du marché du travail.



Natalia Walter

Elle est diplômée en pédagogie des médias (éducation aux médias), ainsi qu'en éducation préscolaire et scolaire intégrée. Elle est directrice du département d'éducation aux médias de la faculté d'études pédagogiques de l'Adam Mickiewicz University, Poznań, spécialiste des TIC et de l'éducation aux médias, du soutien social (principalement en ligne) et de l'apprentissage en ligne. Pendant quelques années, elle a travaillé avec des enfants et des adolescents en tant que professeur d'informatique et dirige actuellement des ateliers d'éducation aux médias pour les élèves, les enseignants et les parents. Elle est l'auteur de livres et d'articles sur les nouveaux médias, l'éducation aux TIC, l'apprentissage en ligne et le soutien social en ligne.



Tomasz Pilka

Docteur, professeur adjoint au département d'intelligence artificielle de la faculté de mathématiques et d'informatique de l'Adam Mickiewicz University, Poznań. Ses recherches et intérêts portent sur les problèmes de traitement de grands ensembles de données, le traitement des anomalies de données et l'intelligence computationnelle. Il a initié et dirigé la coopération multidimensionnelle des entreprises informatiques avec la faculté de mathématiques et d'informatique et leur participation au processus d'éducation des étudiants. Actuellement, il coopère avec des clubs sportifs dans le domaine de l'utilisation de l'apprentissage automatique pour soutenir leurs activités.

Karlsruhe Institute of Technology (KIT)

Le KIT est "l'université de recherche de l'association Helmholtz". Comptant parmi les plus grands établissements scientifiques d'Europe avec environ 9 300 employés et 24 300 étudiants, il s'agit de la seule université d'excellence allemande dotée d'infrastructures de recherche nationales à grande échelle et qui combine une longue tradition universitaire avec une recherche de haut niveau.

L'université moderne dont les origines remontent à 1825 recouvre un large éventail de disciplines et de connaissances tandis que l'Association Helmholtz des Centres de recherche allemand à laquelle appartient le KIT se concentre traditionnellement sur des grands défis actuels auxquels sont confrontées la société, la science et l'industrie. En créant des structures de recherche innovantes, le KIT poursuit des stratégies et des visions communes. Le KIT est en effet l'une des onze universités d'excellence d'Allemagne et se consacre à la recherche de pointe et à l'excellence de l'enseignement universitaire, ainsi qu'à la vie universitaire, à l'apprentissage tout au long de la vie, à la formation continue au transfert de technologies et à la culture de l'innovation durable. Au niveau international, le KIT bénéficie des financements pour 236 projets H2020, dont il en coordonne 38.

Au KIT, plus de 5000 scientifiques coopèrent dans un large éventail de disciplines en sciences naturelles et en sciences de l'ingénierie, en économie, en sciences humaines et en sciences sociales. Indépendamment de leur appartenance prioritaire au secteur de la recherche ou universitaire, tous participent à l'enseignement universitaire afin de transmettre aux étudiants des connaissances qui ne peuvent être offertes que par le KIT en tant qu'université de recherche de l'Association Helmholtz.

Plus d'informations sur www.kit.edu



L'équipe EPIDI KIT à Karlsruhe



Nadine Berends

Coordinatrice EPIDI au KIT et responsable des coopérations régionales Europe. Elle a rejoint le KIT en 2020, après avoir obtenu son diplôme d'études européennes et de coopération franco-allemande et après différentes expériences de coopération européenne et de gestion de projets dans des structures et institutions binationales de la région du Rhin supérieur. Au KIT International affairs, elle a occupé des postes à la fois dans le domaine de l'éducation et de la recherche.



Michael Zacherle

Il coordonne toutes les activités d'EPICUR en tant qu'université européenne au KIT depuis novembre 2019, et il est le principal contact coordinateur pour le projet H2020 EPICUR-Research. Ses fonctions comprennent l'interconnexion au sein et entre ces deux projets EPICUR, ainsi que toutes les questions administratives. M. Zacherle a acquis une expérience importante en matière de conduite au changement au sein du KIT. Il est membre du Sénat du KIT, ayant le droit de vote depuis 2015 et un membre à part entière du conseil du Sénat du KIT pour les questions de stratégie et de gouvernance.



Wiebke Gröschler

Elle est depuis 2020 la responsable du WP5 (rayonnement régional) au sein du projet EPICUR Education affilié au Karlsruhe Institute of Technology (KIT). Après avoir obtenu un diplôme en sciences culturelles à l'université Leuphana de Lüneburg, elle a travaillé comme assistante de recherche et enseignante pendant plusieurs années au Centre d'études culturelles et générales du KIT. De 2009 à 2018, elle a dirigé le programme d'échange international d'une association pour le service communautaire en Allemagne avant de coordonner un programme d'échange pour des stages de recherche au KIT (2019).

Introduction

Les stages sont une excellente occasion pour les étudiants de trouver l'emploi de leurs rêves et pour les employeurs de recruter de nouveaux employés potentiels. C'est pourquoi ils constituent une opportunité de choix pour toutes les personnes impliquées dans le processus.

Dans le présent guide, on entend par **stage*** une période d'expérience professionnelle proposée par un employeur pour permettre aux étudiants et aux diplômés de se familiariser avec le monde du travail, souvent dans un secteur spécifique, en rapport avec leur domaine d'études. Il est généralement établi pour une durée déterminée et certains parcours d'études exigent que les étudiants effectuent un stage afin de valider leur diplôme. Les stages peuvent être obligatoires ou facultatifs, de courte durée, de moins de 3 mois ou de longue durée.

Trois types de stages sont mentionnés dans le Guide de Bonnes Pratiques :

- **Les stages effectués en présentiel** : l'ensemble de l'activité se déroule dans un lieu particulier. Par exemple, travailler ou étudier sur place ou en présentiel signifie généralement travailler dans les locaux d'une entreprise donnée ou dans un établissement d'enseignement ;
- **Les stages réalisés à distance** : l'ensemble de l'activité pour une entreprise ou une organisation se déroule à distance (en ligne), comme dans le cas du travail à domicile ou télétravail ;
- **Les stages "hybrides"** sont une combinaison des deux types de stages susmentionnés.

A l'ère de la numérisation croissante, de nombreux étudiants se sont vus contraints, en raison des restrictions d'ordre sanitaire dues à la pandémie, de passer d'un mode de réalisation traditionnel du stage - en présentiel - à un format à distance. Ce changement a

surpris la plupart des universités et a nécessité des solutions ad hoc et pragmatiques pour relever des défis et surmonter des difficultés jusqu'alors inconnues. Cependant nous sommes convaincus qu'une fois mis en œuvre, les stages à distance et les stages hybrides ne disparaîtront pas, mais resteront une option, même lorsque la pandémie sera terminée. Les formats à distance et hybrides créent de nouvelles opportunités. Par exemple, il est plus facile pour les employeurs de trouver des stagiaires et pour les stagiaires de trouver des employeurs dans le monde entier, en élargissant leurs champs de recherches, une fois affranchis des restrictions géographiques qu'implique la nécessité de se rendre sur le lieu de stage en personne. Cependant, cette situation pose également de nouveaux défis et nécessite des compétences avancées en matière de culture numérique, de communication, d'organisation, ainsi que des moyens inédits pour l'intégration d'un nouveau membre de l'équipe dans un environnement de travail virtuel.

Le projet EPIDI s'intéresse à quatre groupes impliqués dans les stages : les **étudiants**, les **employeurs** (tuteurs professionnels), les **enseignants référents** et le **personnel administratif**. Entre août et octobre 2021, une enquête a été menée dans différents réseaux d'établissements d'enseignement supérieur européens, dans les réseaux d'employeurs locaux ou nationaux ainsi que dans les réseaux d'étudiants locaux, nationaux et européens. Nous avons recueilli des données auprès de plus de 400 répondants, ce qui nous a permis de saisir leur expérience, leurs besoins et leurs recommandations dans le domaine des stages à distance et hybrides.

Il est intéressant de relever que les défis et les avantages décrits par les répondants étaient similaires quel que soit le pays. La méthode hybride d'organisation des stages a été suggérée comme la plus bénéfique, car elle combine les avantages d'un stage en présentiel et à distance.

Le Guide de Bonnes Pratiques est divisé en quatre sections principales, chacune étant consacrée à l'un des groupes cibles.

Dans chaque section, les principaux **Challenge** identifiés sont présentés, accompagnés de **Solution** pour les résoudre.

Nous partageons également des exemples de **BONNES PRATIQUES**

et des **conseils pratiques**.



Enfin, des **Recommandations de Modules d'apprentissage en ligne** sont proposées à la fin de notre guide.

Nous espérons que ce guide contribuera à faire de ces stages à distance une expérience réussie pour l'ensemble des parties prenantes impliquées dans ces derniers.

* Définition tirée du glossaire de la mobilité de l'université européenne EPICUR, novembre 2020.

Les quatre groupes cibles

– une brève définition

Un large éventail de perspectives, d'expériences et de réflexions a été recueilli auprès des représentants de quatre groupes distincts impliqués dans les stages à distance.

L'implication et le rôle de ces deux groupes diffèrent selon les pays : en France, leur participation est plus visible dans l'ensemble du processus, tandis qu'en Pologne et en Allemagne, elle est plutôt mineure.

Dans les pages qui suivent, vous trouverez les résultats et les conclusions des enquêtes et des entretiens menés auprès des quatre groupes impliqués dans les stages à distance.

Les résultats des questionnaires et des entretiens sont présentés sous forme de challenges, de solutions recommandées et de conseils.

1

ÉTUDIANTS

– personnes qui étudient à l'université ou un autre établissement d'enseignement supérieur.

2

TUTEURS PROFESSIONNELS

– entreprises, institutions ou organisations de divers secteurs qui accueillent des étudiants dans le cadre de leurs stages.

3

ENSEIGNANTS RÉFÉRENTS

– veillent au bon déroulement et à l'efficacité du processus de stage. Ils s'assurent que les étudiants entreprennent une expérience professionnelle en cohérence avec leur programme d'études. Ils restent souvent en contact avec les employeurs (tuteurs professionnels).

4

PERSONNEL ADMINISTRATIF

– (principalement le personnel des bureaux d'orientation et d'insertion professionnelle) qui facilite le processus de mise en réseau au niveau universitaire : il met les étudiants en contact avec leurs tuteurs professionnels. Ils sont également chargés de dispenser des cours et des séances de formation sur les compétences générales et les compétences techniques, numériques nécessaires à l'insertion professionnelle ; ils suivent les tendances de l'évolution des marchés du travail et suivent de près les attentes des employeurs.

ÉTUDIANTS

Au total, 254 réponses d'étudiants ont été rassemblées et 11 interviews ont été menées. Les répondants étaient principalement des étudiants de l'Université de Strasbourg, de l'Adam Mickiewicz University, Poznań, du Karlsruhe Institute of Technology, de l'Utrecht University et de l'University of Limerick.

Au cours de l'année universitaire 2020-2021, 31 % des étudiants de l'UNISTRA, 50 % des étudiants d'AMU, 50 % des étudiants du KIT et 50 % des étudiants des autres universités ont effectué leur stage à distance. 69% des étudiants de l'UNISTRA et les 50 % restants ont effectué un stage hybride.

Dans les enquêtes et les entretiens, les étudiants ont souligné les différents challenges suivants :

- Relationnels
- Techniques
- De l'ordre de la motivation
- Psychologiques/Émotionnels
- Organisationnels (par exemple, comment organiser et gérer son travail).

Ils nous ont également fait part des avantages que présentent les stages à distance / hybrides :

- Développement des compétences organisationnelles
- Adaptabilité
- Autonomie
- Développement des compétences techniques et numériques .



Design graphique par pch.vector / Freepik

Challenge 1

La recherche de stages et d'emplois n'est pas facile et remplir les documents de candidature requis s'avère parfois être une tâche encore plus difficile.

Souvent, les étudiants ne savent pas comment rechercher des stages à distance ou hybrides ; ils ne connaissent pas les outils qui leur permettent de postuler avec succès à des stages. Par conséquent, les principaux challenges que doivent relever les étudiants sont le réseautage, la recherche d'offres et l'adaptation de leur candidature à une offre d'emploi ou à un poste de stage spécifique. Ce challenge est également lié à une formation insuffisante sur la manière d'élaborer des CV et des lettres de motivation.

En outre, les étudiants ignorent souvent qu'il est possible d'effectuer leur stage à distance ou en mode hybride. Ils n'incluent donc pas ces possibilités dans leurs recherches et perdent ainsi un éventail important d'options parmi lesquelles ils pourraient choisir leur(s) offre(s) de stage.



Design graphique par katemangostar / Freepik

Solution 1

Des sessions de formation avec des instructions sur la manière d'effectuer des recherches d'emploi et de préparer des documents de candidature (CV et lettres de motivation).

L'idée est d'aider les étudiants à travailler sur leurs compétences générales et sur les outils de collaboration à distance dans le cadre du processus de candidature à un stage à distance. Il serait également utile de créer une base de données des stages hybrides et à distance proposés, ainsi que de mettre en avant les possibilités de mise en réseau et les événements incluant la promotion d'entreprises particulières/de lieux de stage possibles et de postes vacants. Les employeurs devraient être encouragés à préciser le format du stage : s'il est "en présentiel", "hybride" ou "à distance".

La formation devrait idéalement comporter toutes les informations nécessaires concernant les procédures de candidature et le traitement des documents administratifs qui sont obligatoires pour que le stage soit légalement encadré.



vecteezy.com

Citations:

- *Les bruits domestiques, les problèmes de connexion internet, c'était difficile à gérer !*
- *Le plus gros inconvénient était le sentiment de ne pas être au travail, nous nous sentions trop à l'aise chez nous et c'est pour cela que nous étions distraits.*
- *C'est tellement bien de travailler loin du bureau. Je ne perds pas mon temps ni mon argent en trajets quotidiens ; je peux adapter mon lieu de travail à mes besoins d'une manière plus pratique qu'au bureau.*
- *Vous êtes libre d'organiser votre journée comme bon vous semble.*
- *Je passe trop de temps devant l'écran.*
- *Pas de trajets quotidiens ! Un être humain bien reposé est un travailleur efficace. Pour moi, la flexibilité que cela procure est également importante. Vous pouvez utiliser librement vos propres méthodes de concentration, comme écouter de la musique.*



Vous êtes à la recherche d'un stage, y compris un stage à distance ou en hybride, mais vous ne savez pas par où commencer ? Suivez les conseils ci-dessous !

- ➔ Consultez les offres de votre faculté, sur son site internet. C'est une évidence !
- ➔ N'oubliez pas LinkedIn, Indeed...
- ➔ Le réseautage peut faire des merveilles. N'ayez pas peur de demander à vos collègues, à vos camarades de classe, à vos amis, à votre famille... Ils connaissent peut-être la bonne voie à suivre pour vous !

- ➔ Inscrivez-vous aux cours ou consultez les modules d'apprentissage en ligne qui vous aideront à vous préparer correctement aux entretiens d'embauche.
- ➔ Avant de décider où effectuer votre stage hybride ou à distance, assurez-vous que l'organisation que vous avez choisie vous permettra d'atteindre vos objectifs.
- ➔ Inscrivez-vous aux cours ou consultez les modules d'apprentissage en ligne sur le comportement et les bonnes manières dans le monde du travail.

BONNES PRATIQUES

Les cours sur la rédaction de CV sont une source d'inspiration et méritent d'être recommandés, tout comme ceux sur les lettres de motivation et les simulations d'entretien d'embauche dispensés soit dans les universités (les cours sont dispensés par leurs enseignants et/ou par les responsables de carrière ou le personnel de l'université lorsque leur programme d'études ne comprend pas de cours sur la formation aux candidatures professionnelles), soit par des didacticiels professionnels en ligne.

Comment chercher un stage à distance ?

– **Trouvez votre stage sur LinkedIn en 3 étapes :**
<https://studymapper.fr/news/3-etapes-pour-trouver-un-job-en-alternance-ou-un-stage-sur-linkedin/>

(Source: Studymapper.fr)

– **Regardez les annonces de stages sur le Réseau Alumni de l'Université de Strasbourg :**
<https://alumni.unistra.fr>

(Source: Réseau Alumni Université de Strasbourg)

– **Participer à des salons avec succès :**
<https://urlz.fr/ivN6>

(Source: Espace Avenir Université de Strasbourg)

– **Les événements (conférences, webinaires, salons, permanences ...) auxquels vous pouvez participer, et à ne pas rater !**
<https://urlz.fr/iydL>

(Source: Espace Avenir Université de Strasbourg)

Les professionnels de l'orientation de l'Espace Avenir vous aident à préciser et concrétiser votre projet. Ils vous accompagnent dans l'élaboration de votre CV et de votre lettre de motivation et vous préparent à votre entretien et à développer votre réseau professionnel. N'attendez pas plus longtemps et prenez rendez-vous en présentiel ou en visio !

– **Prendre rendez-vous à l'Espace Avenir :**
<https://espace-avenir.unistra.fr/formation/orientation-stage-emploi/espace-avenir#faq-collapse-149367-0>

(Source: Espace Avenir Université de Strasbourg)

Vous trouverez ci-dessous des liens sources de votre université que vous pouvez suivre, afin de vous préparer efficacement avant le début de votre stage.

Si vous n'avez jamais eu la chance de bénéficier d'occasions de simuler des entretiens d'embauche, voici quelques suggestions :

Vous souhaitez vous préparer en autonomie ? Voici une ressource en ligne de l'Espace Avenir qui vous permettra de préparer votre CV et de rédiger votre lettre de motivation.

– **Conseils pour préparer votre CV et votre lettre de motivation :**
https://pret-pour-lemploi.unistra.fr/fileadmin/upload/DUN/ppe/outils/outils/Le_CV_et_la_lettre_de_motivation.pdf

(Source: Espace Avenir Université de Strasbourg)

Les conseils de pro sur la lettre de motivation, sur le CV ou sur l'entretien peuvent également vous aider à vous démarquer dans vos démarches !

– **Conseils de pro sur la lettre de motivation, le CV et l'entretien :**
https://crea.unistra.fr/index.php?lvl=cmspage&pageid=4&id_article=157

(Source: Espace Avenir Université de Strasbourg)

– **Comment se préparer à un entretien de stage à distance ou en présentiel ?**
https://pret-pour-lemploi.unistra.fr/fileadmin/upload/DUN/ppe/outils/outils/L_entretien_de_recrutement.pdf

(Source: Espace Avenir Université de Strasbourg)

– **Identifiez vos compétences et vos qualités pour préparer les échanges avec votre organisme d'accueil !**
<https://urlz.fr/ivN9>

(Source: Espace Avenir Université de Strasbourg)

Challenge 2

Remplir tous les documents administratifs requis.

Les conventions de stage sont généralement assez complexes à appréhender, néanmoins, elles constituent le cadre juridique de base des stages et c'est pourquoi elles sont si importantes.

Cela représente un défi pour les étudiants, surtout lorsqu'ils postulent pour la première fois et qu'ils ne sont pas formés aux questions juridiques, n'ont jamais conclu de convention ou signé de contrat.

Cela devient encore plus complexe lorsque le tuteur professionnel de l'étudiant se trouve dans un autre pays et qu'il est donc très probablement soumis à un cadre juridique différent. Il est donc particulièrement important de présenter les spécificités et la législation des stages à distance effectués dans le pays d'origine ou à l'étranger. Les étudiants sont également souvent perdus lorsqu'il s'agit de rassembler et de remplir les documents à signer pour effectuer le stage ; ils ignorent souvent ce que doit contenir le rapport de stage.

Solution 2

Fournir une feuille de route pour remplir les papiers ou documents administratifs nécessaires à un stage.

Fournir aux étudiants des informations pertinentes et des documents à remplir à l'avance les aiderait à s'orienter dans le processus administratif et à réguler la relation avec le personnel administratif de l'université qui supervise les conventions de stage et les questions juridiques. Tous les liens pertinents devraient être inclus dans la boîte à outils.

Les étudiants ont également exprimé le besoin d'une formation sur les questions juridiques énumérées ci-dessus, afin de disposer de toutes les informations nécessaires concernant leur stage avant qu'il ne commence. La feuille de route mentionnée ci-dessus pourrait également contenir les documents que les étudiants doivent fournir à l'université afin qu'ils sachent dès le début de leur stage qu'ils doivent remplir et renvoyer des documents spécifiques, tels que : la convention de stage, la fiche d'évaluation, l'attestation de stage et/ou le rapport de stage.

Citations :

- Recevoir les documents requis à la fin du stage était un énorme problème pour moi.
- Le fait de n'utiliser que des fichiers PDF au lieu d'échanger des documents rend la vie tellement plus facile !



Vous avez obtenu un stage à distance ou hybride ! Félicitations ! L'étape la plus difficile est derrière vous ! Que faire maintenant ? Voici une check-list de toutes les étapes à suivre pour générer votre convention de stage et pour que votre stage débute sur de bonnes bases !

- ➔ Demandez à votre tuteur professionnel et/ou à votre enseignant référent quels sont les documents que vous devez remplir au début, pendant ou après votre stage.

- ➔ N'oubliez pas de demander si une version PDF ou électronique de ces documents est suffisante.
- ➔ Renseignez-vous sur la manière dont vous devez soumettre ces documents : personnellement, par courriel ou peut-être via une plateforme de partage (Drive, Microsoft Teams etc.)

BONNES PRATIQUES

La convention de stage expliquée par la Direction des études et de la scolarité de l'Université de Strasbourg (<https://www.unistra.fr/des>) :

– La convention de stage, pour qui ?
<https://documentation.unistra.fr/DES/GestionDesEtudes/Stages/Pstage/Etudiant/co/guideWeb.html>

(Source: Université de Strasbourg)

– Quelles sont les composantes concernées par la convention de stage ?
<https://documentation.unistra.fr/DES/GestionDesEtudes/Stages/Pstage/Etudiant/co/infosGen.html>

(Source: Université de Strasbourg)

– Quels éléments faut-il collecter avant de faire sa demande de convention de stage ?
<https://documentation.unistra.fr/DES/GestionDesEtudes/Stages/Pstage/Etudiant/co/collecteInfos.html>

(Source: Université de Strasbourg)

– Comment créer sa convention de stage ?
<https://documentation.unistra.fr/DES/GestionDesEtudes/Stages/Pstage/Etudiant/co/etapesENT.html>

(Source: Université de Strasbourg)

– La procédure de signature de la convention de stage : on vous explique tout !
<https://documentation.unistra.fr/DES/GestionDesEtudes/Stages/Pstage/Etudiant/co/validationEtSignatures.html>

(Source: Université de Strasbourg)

Vous avez des questions techniques liées à l'application Pstage ? Contactez-la DES : des-etudes@unistra.fr

Vous avez des questions sur votre convention de stage ? Vous pouvez directement contacter votre scolarité : <https://www.unistra.fr/index.php?id=20135>

– Tout savoir sur le cadre juridique des stages en France :

<https://www.legifrance.gouv.fr/codes/id/LEGISCTA000029233447/>

(Source: Légifrance.gouv.fr)

– La politique des stages de l'Université de Strasbourg :

<https://urlz.fr/ivMD>

(Source: Université de Strasbourg)

Vous êtes un étudiant en situation de handicap ?

Voici un guide pour tout savoir sur l'accompagnement de l'étudiant handicapé à l'université, ainsi que sur l'orientation et l'insertion professionnelle des étudiants.

– Guide de l'accompagnement de l'étudiant handicapé à l'université :

https://www.enseignementsup-recherche.gouv.fr/sites/default/files/content_migration/document/121671_guide-handicap-2012_275902.pdf

(Source: Ministères de l'Enseignement supérieur et de la Recherche)

La Mission Handicap du Service de la vie universitaire de l'Université de Strasbourg est là pour vous accompagner et répondre à vos questions.

– Service de la vie universitaire de l'Université de Strasbourg :

<https://www.unistra.fr/svu>

(Source: Université de Strasbourg)

Vous êtes étudiant à l'Université de Strasbourg mais souhaitez réaliser votre stage dans une structure étrangère ?

– Guide sur les réglementations relatives à l'assurance emploi, stages et apprentissages dans les pays de l'Union européenne, conçu par le projet européen SPRINT :

https://www.sprint-erasmusplus.fr/sites/sprint-erasmusplus/files/Appendix%20%20-%20employment%2C%20internships%20and%20traineeships%20insurance%20in%20EU_VF.pdf

(Source: SPRINT)

Challenge 3**Les spécificités des stages à distance ou hybrides ne sont pas toujours évidentes.**

Les étudiants ont souligné leur inquiétude quant à l'insuffisance des connaissances sur les stages à distance ou hybrides ; ils ne connaissaient pas nécessairement les spécificités de ce type de stages avant de commencer à travailler.

En effet, les stages à distance ou hybrides présentent des avantages et des inconvénients que les étudiants doivent connaître avant de commencer leur stage.

Les étudiants ont décrit les aspects positifs de la collaboration à distance : concentration, efficacité, gain de temps, acquisition/développement de leur autonomie et de leur sens des responsabilités, de management.

Certains d'entre eux ont également mentionné les points négatifs ressortant de leurs expériences à distance ou hybrides, tels que le sentiment d'isolement, une perte de motivation et d'intérêt pour leurs tâches, le fait d'être ou de se sentir dépassé, d'être brimé, de se sentir déprimé et de ne pas être capable de maintenir l'équilibre entre vie professionnelle et vie privée. Ces questions sont importantes pour le bien-être personnel et doivent être traitées de manière spécifique.

Solution 3**Sessions de formation et ateliers de sensibilisation aux spécificités des stages à distance et hybrides.**

Les étudiants doivent se préparer différemment pour un stage à distance ou hybride par rapport à un stage traditionnel.

Par conséquent, avant de s'engager pour une expérience de travail à distance, les étudiants doivent connaître les spécificités de ce format de stage, qu'il soit effectué entièrement à distance ou en mode hybride. En fait, les stages à distance ou hybrides peuvent être une expérience incroyablement positive, mais ils comportent également de nombreux challenges. La sensibilisation aux avantages et aux inconvénients pourrait se faire par le biais de réunions spécialement organisées à l'université, au cours desquelles les questions et les problèmes susceptibles de se poser pourraient être discutés avec les étudiants. En outre, il est fortement recommandé d'organiser des ateliers préparatoires et des sessions de formation sur différents types d'aptitudes et de compétences. L'accent devrait également être mis sur les questions de bien-être - les étudiants doivent savoir quels problèmes peuvent survenir - comme l'isolement et le manque de motivation - et comment les surmonter grâce à des sessions de formation spéciales et des stratégies individuelles.

Citations :

- *J'ai eu du mal à contacter mon tuteur professionnel et à organiser mon travail.*
- *J'avais plus de travail parce que je ne passais pas mon temps dans les transports, à faire les trajets, ce qui a entraîné des problèmes pour maintenir un bon équilibre entre la vie privée et la vie professionnelle.*
- *Je souffrais d'un manque constant de motivation.*
- *Il était difficile pour moi de ne pas avoir de contact avec mon tuteur professionnel ou un lien plus direct avec la hiérarchie de l'entreprise. Je manquais parfois de motivation. Je me suis également sentie oubliée par mes collègues de travail.*
- *Je me sentais moins impliqué dans le travail demandé. Il était également difficile pour moi de ne pas pouvoir contacter librement mes collègues de l'institution d'accueil, de ne pas avoir une réelle impression de ce qu'était le travail là-bas.*



Vous avez trouvé votre stage et êtes prêt à débiter une nouvelle aventure professionnelle ? Voici quelques conseils pour vous aider et faire de cette expérience un succès !

- ➔ Avant de commencer votre stage, familiarisez-vous avec la culture de l'entreprise dans laquelle vous allez effectuer votre stage. Renseignez-vous autant que possible sur l'endroit, les coutumes, les règles.
- ➔ Créez un environnement de travail adéquat chez vous (équipement, espace isolé, bureau aménagé de façon pratique, etc.).
- ➔ N'oubliez pas la caméra ! Adoptez un code vestimentaire approprié lorsque vous vous connectez avec vos collègues.
- ➔ Essayez de rester en contact avec vos collègues, partagez votre expérience, n'ayez pas peur de poser des questions ou de demander des conseils.

- ➔ Soyez organisé, préparez des plans de la semaine et de la journée et des listes de choses à faire, respectez votre calendrier de stage, respectez vos délais et ne soyez pas en retard aux réunions de travail.
- ➔ Assurez-vous d'avoir le bon équipement et l'accès aux plateformes ou applications que vous utiliserez pendant le stage.
- ➔ Posez des questions ! Discutez de vos doutes avec votre tuteur professionnel dès le début. Déterminez ensemble les objectifs qu'il est possible d'atteindre à distance ou sous forme hybride.

BONNES PRATIQUES

En licence Langues étrangères appliquées à l'Université de Strasbourg, avant que l'étudiant ne commence son stage d'une durée de deux mois quelle qu'en soit la nature (en fin de cursus, volontaire ou supplémentaire), il lui est demandé de remplir une fiche de "demande de stage". Ce document résume les informations de l'étudiant, de l'entreprise et du stage. Il est rempli par l'organisme d'accueil, notamment pour informer l'enseignant référent de l'étudiant des missions et des compétences que ce dernier développera au sein de l'organisme d'accueil. Le tuteur professionnel a également la possibilité de préciser les dates du stage, les jours de semaine travaillés, les heures totales, et l'indemnisation, gratification s'il y a lieu. C'est seulement après que cette fiche soit complétée et signée par les trois parties que l'étudiant

est autorisé à demander une convention de stage. Le tuteur professionnel peut également prendre contact avec l'enseignant si le stage est accepté. Il serait bien vu d'ajouter un rendez-vous physique ou téléphonique pour discuter de l'organisation du stage, des missions, de la communication à distance entre les parties ainsi que du dispositif logistique qui sera mis en place pour l'étudiant avant que le stage ne débute, par exemple.

Challenge 4

Problèmes de communication et d'intégration ; disponibilité directe limitée des tuteurs professionnels et des collègues de travail des stagiaires.

Une communication efficace et réussie demande toujours un certain investissement, mais dans un format en ligne et/ou hybride, elle semble être encore plus difficile et nécessite une approche et des compétences adéquates. Lorsque le contact interpersonnel direct est fortement limité, les étudiants se plaignent souvent de la qualité insuffisante de la communication au sein des équipes des tuteurs professionnels à chaque étape du stage :

- Avant qu'il ne commence, des informations insuffisantes ont été données concernant les tâches assignées, les heures de travail, le matériel et les outils nécessaires, le contact en cas de problème ; les lacunes mentionnées concernaient également les compétences à acquérir pendant le stage ;
- Pendant le stage, l'indisponibilité de leurs tuteurs professionnels ou d'autres personnes de contact du côté de l'entreprise, ainsi que des enseignants référents.
- Après le stage, certaines réserves ont été émises concernant les procédures de retours et d'évaluation.

À l'ère de la mondialisation croissante, le format de stage en ligne/hybride crée de nouvelles opportunités de travailler à l'étranger dans des environnements interculturels et, du fait des conditions actuelles, la communication interculturelle apparaît également comme un défi.

En outre, la question de l'intégration des stagiaires dans une équipe doit faire l'objet d'une plus grande attention : il manque l'aspect d'un contact naturel dans les bureaux et les espaces informels tels que les cantines ou les trajets communs. S'ils ne sont pas correctement intégrés, les stagiaires n'ont pas l'impression d'être de véritables membres de l'équipe. Ils peuvent se sentir isolés et frustrés, rencontrant des difficultés à s'identifier à l'institution d'accueil, à sa mission et à ses objectifs, mais aussi, de manière très concrète, à accomplir les tâches qui leur ont été confiées dans le cadre de leur stage.

En résumé, le niveau insuffisant de communication combiné au sentiment de ne pas être intégré génère des frustrations et a un impact négatif sur la motivation des étudiants et la perception globale de leur stage.



Solution 4.1

Définir le cadre, les méthodes et la fréquence de la communication pour l'ensemble du stage.

Une réunion entre le tuteur professionnel, l'étudiant (et l'enseignant référent, le cas échéant) doit être organisée au début du stage, au cours de laquelle sont déterminées les compétences que l'étudiant doit acquérir afin de mener à bien ses différentes missions ainsi que les documents qu'il doit remplir. Les tâches, les heures de travail, le matériel/les outils nécessaires et les moyens de contact, notamment avec les tuteurs professionnels, doivent être définis.

Cet arrangement doit également régler la question de la fréquence et de la méthode de supervision du stagiaire et la façon dont le tuteur professionnel effectuera ses retours sur ses performances. La flexibilité et l'adaptation aux besoins spécifiques du stagiaire et du tuteur professionnel, ainsi que la disponibilité des représentants du tuteur professionnel en cas de besoin, sont vivement recommandées et permettront aux stagiaires de s'acquitter de leurs tâches sans difficulté.

En outre, des cours sur les codes et les règles d'étiquette, mettant l'accent sur la communication interculturelle, devraient être dispensés, en particulier pour les établissements travaillant dans des environnements multiculturels.

Solution 4.2

Proposer des activités d'intégration pour les étudiants au début et pendant le stage.

Les établissements d'accueil proposent souvent des activités et des modules d'intégration au début et pendant le stage, afin que les étudiants stagiaires sachent qu'ils sont membres d'une équipe. Certaines de ces activités sont menées en ligne, d'autres dans le monde réel ; cela vaut vraiment la peine d'y participer. Une bonne option consiste à proposer des solutions communes qui sont pratiquées ailleurs.



vecteezy.com

Citations :

- *Je n'avais que des contacts par e-mail avec mon tuteur professionnel, ce qui entraînait souvent de nombreux malentendus.*
- *Le contact direct avec les gens m'a manqué, je n'avais pas l'impression de participer à un stage, je me sentais tellement isolé.*
- *J'ai eu des problèmes avec les délais de réponse de mes tuteurs professionnels, j'ai attendu pendant des heures ; dans un stage sur place, j'aurais pu simplement frapper à leur porte.*
- *Il m'était difficile d'améliorer mon travail car je n'avais pas beaucoup de retours.*
- *Je ne me sentais pas intégré à l'équipe.*



Une communication efficace et une bonne intégration dans l'équipe sont cruciales pour votre stage - voici quelques conseils à ce sujet :

- ➔ Restez flexibles.
- ➔ Fixez un cadre de communication. N'hésitez pas à demander à votre tuteur professionnel d'être plus précis. Vous pouvez définir ensemble le cadre et le calendrier : précisez la fréquence et les moyens de communication.

- ➔ Identifiez votre personne de contact préférée au sein de l'institution d'accueil. Cette personne sera votre guide, votre "personne à contacter" en cas de questions (comme c'est toujours le cas). Demandez-lui son adresse électronique et son numéro de téléphone et n'oubliez pas de vous présenter !
- ➔ Renseignez-vous sur les activités d'intégration disponibles dans l'organisme de votre tuteur professionnel. C'est un excellent moyen de faire connaissance avec vos collègues et de vous familiariser avec le fonctionnement de votre institution d'accueil.

BONNES PRATIQUES

En licence Langues étrangères appliquées à l'Université de Strasbourg, avant que l'étudiant ne commence son stage d'une durée de deux mois quelle qu'en soit la nature (en fin de cursus, volontaire ou supplémentaire), il lui est demandé de remplir une fiche de "demande de stage". Ce document résume les informations de l'étudiant, de l'entreprise et du stage. Il est rempli par l'organisme d'accueil, notamment pour informer l'enseignant référent de l'étudiant des missions et des compétences que ce dernier développera au sein de l'organisme d'accueil. Le tuteur professionnel a également la possibilité de préciser les dates du stage, les jours de semaine travaillés, les heures totales, et l'indemnisation/gratification s'il y a lieu. C'est seulement après cette fiche complétée et signée par les trois parties que l'étudiant est autorisé à demander une convention de stage. Le tuteur professionnel peut également prendre contact avec l'enseignant si le stage est accepté. Il serait bien vu d'ajouter un rendez-vous physique ou téléphonique pour discuter de l'organisation du stage, des missions, de la communication à distance entre les parties ainsi que du dispositif logistique qui sera mis en place pour l'étudiant avant que le stage ne débute, par exemple.

En France, dans le cadre des contrats d'apprentissage, le Centre de Formation d'Apprentis (CFA) a l'obligation de mettre en place un document de liaison entre le CFA, l'entreprise et l'apprenti.

À l'Université de Strasbourg, le CFA Universitaire Alsace propose un carnet de liaison électronique qui est à remplir par les trois parties prenantes, à savoir : l'enseignant référent (université), le maître d'apprentissage (entreprise) et l'apprenti.

Dans le cadre du suivi de l'apprentissage, 2 rendez-vous sont obligatoires pour assurer la bonne conduite de l'expérience de l'étudiant apprenti et pour voir si les missions d'apprentissage sont menées à bien. Bien que cela ne s'applique pas aux stages courts ou longs, afin d'assurer la bonne conduite du stage au niveau de la communication, l'organisation et des missions de l'étudiant, un suivi régulier serait nécessaire par l'enseignant référent.



Challenge 5



Acquérir des compétences transversales et des compétences de réseautage indispensables aux stages à distance et hybrides.

Les étudiants doivent être conscients que le travail à distance exige d'adopter une certaine posture et de se comporter de façon spécifique. Ces comportements ne sont pas immédiatement évidents ou innés, lorsqu'on les compare aux comportements attendus dans des conditions de travail normales, en présentiel. Tout d'abord, les étudiants travaillant à distance doivent rester disponibles durant les horaires classiques de travail. Ils doivent savoir comment communiquer efficacement dans un environnement distant, où l'utilisation du langage corporel est réduite. Le travail à distance exige également de solides compétences organisationnelles : les étudiants doivent être capables de planifier leur travail, de hiérarchiser leurs tâches, de structurer leurs données, de maintenir de l'ordre dans leurs fichiers et documents, de garder leurs objectifs bien en vue et de suivre leur processus de travail. À ce titre, il est important de se familiariser avec les outils d'organisation.

Le réseautage est une partie importante de la vie professionnelle, mais les étudiants ne savent parfois pas vraiment comment développer leur réseau ou comment l'entretenir.

Les étudiants rencontrent des problèmes pour intégrer leur réseau professionnel même s'ils ont fait des expériences enrichissantes pendant leurs stages. Ils ne savent pas comment mettre en avant leurs expériences, qu'il s'agisse de les inclure dans leur CV ou de les renseigner sur leurs réseaux sociaux professionnels tels que LinkedIn. De plus, lorsque le stage est effectué à distance, il s'avère encore plus compliqué pour les étudiants de mettre en avant et de développer leur expérience et leurs capacités nouvellement acquises. Ils ont également des difficultés à étendre leur réseau professionnel, notamment lorsque le stage est effectué en distanciel.

Solution 5.1

Sessions de formation et ateliers sur les compétences transversales interpersonnelles, permettant de développer des comportements et habitudes appropriés pour une meilleure insertion sur le marché du travail.

Les stages sont souvent les premiers pas de l'étudiant sur le marché du travail et donc dans le monde "actif" et "professionnel" ; les étudiants ont absolument besoin d'acquérir des compétences transversales requises pour entrer dans ce nouveau contexte, surtout lorsque le stage à distance est la première expérience professionnelle de l'étudiant.

On attend des étudiants qu'ils s'engagent, qu'ils restent actifs et qu'ils développent l'aptitude à planifier des tâches à l'avance (capacité d'anticipation). Une formation aux techniques permettant de minimiser le stress et donc de s'acquitter des tâches de manière plus efficace serait également bénéfique. Il est également recommandé de pratiquer un certain degré de flexibilité et d'adaptabilité aux circonstances changeantes et aux nouvelles directives. Enfin, les étudiants doivent entretenir leur motivation, leur investissement et leur engagement.

Solution 5.2

Sessions de formation et ateliers aidant les étudiants à créer leur réseau professionnel

Pour aider les étudiants à créer et/ou à entretenir leur réseau professionnel de façon optimale, il faudrait organiser des réunions et des ateliers avec les responsables de scolarités et d'insertion professionnelle des universités et les conseillers d'orientation. Cela aiderait les étudiants à déterminer leurs objectifs professionnels et à gérer leur carrière professionnelle.

Il faudrait également proposer des ateliers sur la manière de communiquer son profil professionnel et ses accomplissements sur les réseaux sociaux.



Les compétences sociales et transversales sont aussi importantes que les compétences professionnelles - voici quelques conseils utiles :

- ➔ Évaluez de manière fiable vos compétences transversales. Connaître vos points forts et vos points faibles vous permettra d'évaluer de manière réaliste les domaines dans lesquels il vaut la peine de veiller à leur développement.
- ➔ Soyez ouvert aux commentaires. Même s'ils sont critiques, ils peuvent être très utiles pour définir les points à améliorer.
- ➔ Pendant les stages hybrides et à distance, la communication interpersonnelle est particulièrement importante ! Vous ferez beaucoup de choses par le biais d'e-mails et de vidéoconférences. Assurez-vous de bien connaître l'étiquette.
- ➔ Si vous avez l'impression d'échouer, de rencontrer des difficultés dans le travail d'équipe, la communication, la planification des activités, discutez-en régulièrement avec votre tuteur professionnel. Traitez les problèmes difficiles immédiatement !
- ➔ N'ayez pas peur des challenges ! Après tout, un stage est une occasion d'apprendre. Apprenez, résolvez des problèmes, posez des questions. Toutefois, si vous avez vraiment du mal avec quelque chose, demandez de l'aide ou des conseils à votre tuteur professionnel. Il ou elle est là pour vous aider à tirer le meilleur parti de votre séjour en entreprise et à apprendre de nouvelles choses.
- ➔ Construisez consciemment votre image. Démontrez vos compétences et vos qualifications.
- ➔ Soignez votre image sur les réseaux sociaux. Assurez-vous que les informations qui y sont présentées sont vraies et à jour.

- ➔ Tirez parti des possibilités offertes par le réseautage. Les conférences, les séminaires, les réunions sectorielles sont une excellente occasion d'entrer dans le milieu professionnel.
- ➔ Demandez une lettre de recommandation à votre tuteur professionnel ! Quelles compétences et aptitudes avez-vous développées ? Qu'avez-vous apporté à votre organisme d'accueil ? Personne n'est mieux placé que votre tuteur professionnel pour répondre à cette question pour votre prochaine expérience, alors demandez une lettre de recommandation à votre organisme d'accueil.
- ➔ Mettez en avant vos nouvelles compétences sur vos réseaux sociaux professionnels et/ou dans une belle publication ! #InternshipDone En 2022 le pouvoir des médias sociaux n'est pas à sous-estimer, trouvez les bons mots pour mettre en avant vos nouvelles compétences et aptitudes. N'oubliez pas de mentionner les #hashtags et @nom d'utilisateurs de votre organisme d'accueil.

BONNES PRATIQUES

Au sein de leurs cursus, les étudiants de l'Université de Strasbourg sont encouragés à développer leur projet professionnel ainsi que leurs compétences transversales ou leurs "soft-skills". Le module projet professionnel de l'étudiant, mais également les ateliers proposés par l'Espace Avenir et les services de la vie universitaire sont également à la disposition des étudiants qui le souhaitent. Le module "Projet Professionnel de l'Étudiant" est proposé en première année de licence à l'ensemble des étudiants de l'Université de Strasbourg, vous êtes amenés à interroger un professionnel dans un domaine qui vous intéresse, à rédiger une "fiche métier" et à lui demander, au cours de cette interview, des conseils et astuces pour mieux vous orienter, et pour parvenir à sa position, si l'interview vous a permis de définir avec certitude la voie dans laquelle vous souhaitez vous diriger.

Le pôle d'appui à la réussite étudiante de l'Institut de développement et d'innovations pédagogiques propose de nombreuses ressources utiles tout au long de votre parcours universitaire. L'espace « Soutien à la réussite », disponible sur Ernest dans l'onglet « Mes études » regroupe à la fois des articles et des actualités traitant de thématiques en lien avec la réussite étudiante. Vous y retrouverez également l'outil IBOU (Identifier vos Besoins pour Outiller votre parcours Universitaire) qui regroupe plusieurs questionnaires d'auto-positionnement à destination des étudiants afin de leur permettre de faire le bilan sur leurs compétences transversales et d'identifier leurs difficultés, tout en leur proposant des dispositifs de remédiation adaptés à leurs besoins.

– Identifier vos Besoins pour Outiller votre parcours Universitaire :

https://ernest.unistra.fr/jcms/refl_16189/utilisateur/questionnaires

(Source: Université de Strasbourg)

De plus, le dispositif « Accompagnement à la réussite » propose à tous les étudiants de l'Unistra, de la licence au doctorat, des entretiens avec des conseiller-e-s à la réussite pour permettre aux étudiants d'identifier et développer leurs forces afin de les aider à surmonter les obstacles rencontrés pendant leurs études, mais également du soutien dans la recherche et préparation à un stage.

– Dispositif « Accompagnement à la réussite » :

<https://idip.unistra.fr/conseillers-reussite/>

(Source: Institut de développement et d'innovation pédagogiques)

L'idip travaille également au développement des compétences transversales des étudiants, en proposant des ressources pour les aiguiller tout au long de leur parcours et de leur permettre de favoriser leur réussite académique, leur insertion professionnelle et leur développement tout au long de la vie. La Plateforme MoodleAir (<https://aidealareussite.unistra.fr/>) propose de nombreux modules d'auto-formation pour vous former à la méthodologie du travail universitaire.

Enfin, le guide pour la méthodologie du travail universitaire (http://kenso.fr/portailidip/documents/Guide_MTU.pdf) vous propose également un grand nombre de ressources en ligne afin d'acquérir des méthodes de travail adéquates pour vous familiariser à l'université et favoriser votre réussite.

Les conseillers d'orientation et d'insertion professionnelle de votre faculté ou les professionnels de l'orientation de l'Espace Avenir à l'Université de Strasbourg sont à votre disposition. Leur aide est très précieuse, ils peuvent vous proposer des rendez-vous de suivi durant lesquels vous définirez ensemble les priorités de vos recherches de stage, mais aussi les points forts de votre profil, à mettre en avant dans vos candidatures. Grâce à ce suivi très régulier, vous prendrez conscience de vos forces, des particularités qui vous sont propres et obtiendrez également de précieux conseils afin de développer vos compétences transversales.

Identifiez vos compétences et vos qualités pour préparer les échanges avec votre organisme d'accueil grâce à la plateforme Créa de l'Espace Avenir, qui vous propose une auto-évaluation de vos compétences !

– Identifiez et présentez vos compétences :

<https://urlz.fr/ivN9>

(Source: Espace Avenir Université de Strasbourg)

Le service Relations Alumni de l'Université de Strasbourg propose très régulièrement des ateliers, notamment sur l'utilisation de LinkedIn, mais aussi des réseaux sociaux en général, tels qu'Instagram etc. Ces ateliers vous permettront de vous former à l'ensemble de ces nouveaux outils, mais aussi à établir ce que l'on appelle une bonne "hygiène informatique", un bon rapport aux nouvelles technologies. Vous pourrez faire valoir ces connaissances et mettre en avant les formations que vous avez reçues lors de vos candidatures, mais aussi mettre à profit ces méthodes en travaillant plus efficacement et en ayant un rapport sain aux technologies et au travail. Référez-vous pour cela à l'Agenda du service des Relations Alumni, fréquemment mis à jour (<https://alumni.unistra.fr/agenda>).

Le service des relations Alumni met aussi à votre disposition des portraits, afin que vous puissiez vous inspirer des projets professionnels d'autres étudiants, mais aussi que vous puissiez leur poser certaines de vos questions. Ces retours d'expérience vous seront bénéfiques, et vous pourrez profiter de leurs connaissances, au travers de leurs témoignages.

– Portraits d'alumni de l'Université de Strasbourg

<https://alumni.unistra.fr/actualites?category=301>

(Source: Réseau Alumni Université de Strasbourg)

– Témoignages d'alumni de l'Université de Strasbourg

<https://alumni.unistra.fr/articles/categories/297>

(Source: Réseau Alumni Université de Strasbourg)

Profitez des tables rondes Alumni et étudiants organisées par les composantes de vos facultés, ces rencontres sont l'occasion pour vous d'échanger avec d'anciens étudiants ou des étudiants actuels, de constituer votre réseau et d'en apprendre davantage sur la façon de parvenir à un poste que vous convoitez (dans quelles structures faire vos stages par exemple), tout en récoltant de précieux conseils sur la construction de votre projet professionnel.

Challenge 6**Maîtriser les outils de travail numériques nécessaires aux stages à distance et hybrides.**

Il est plus facile de poster sur les réseaux sociaux que de communiquer efficacement en ligne. Bien que la plupart d'entre nous soient familiers des environnements virtuels, que nous utilisions diverses plateformes de médias sociaux et que nous communiquions par voie électronique au quotidien, lorsqu'il s'agit de gérer, de collaborer et de communiquer efficacement en ligne, il s'avère souvent que le potentiel des outils numériques n'est pas révélé aux étudiants pendant leurs stages. Une certaine aisance dans l'utilisation des outils numériques de travail est nécessaire dans la réalisation d'un stage à distance/hybride. D'autant plus que les outils numériques utilisés sont souvent assez spécifiques à un organisme d'accueil donné.

En outre, il ne faut pas oublier la question importante de la protection des données sensibles lors de la distribution, de l'échange et de la gestion des documents de travail en ligne : par le biais de courriers électroniques, de plateformes partagées, etc. Les étudiants doivent donc être conscients que le travail à distance s'effectue à l'aide d'outils et d'une organisation spécifique afin de garantir une expérience de travail sûre et efficace.

Solution 6**Cours d'introduction aux outils numériques de communication et de gestion utilisés dans l'organisme d'accueil pour le travail à distance.**

L'organisme d'accueil doit prendre le temps de former les stagiaires aux outils numériques spécifiques que l'employeur utilise pour une communication et une coopération efficaces. Cela englobe les moyens de communication et les logiciels tels que les sites web et les applications de vidéoconférence (par exemple Zoom, Teams, Google Drive et d'autres outils fournis par les universités ou les organismes d'accueil), les outils de gestion, ainsi que les logiciels et les plateformes partagées spécifiques aux organismes d'accueil. En effet, les outils que les étudiants utilisent par eux-mêmes ou à l'université ne seront pas nécessairement les mêmes que ceux sur lesquels l'organisme d'accueil s'appuie. La création d'une boîte à outils afin de rassembler tous les moyens pertinents et les outils utiles en un seul endroit facile d'accès est également recommandée. En outre, une formation spéciale sur le traitement des données sensibles (données d'entreprises secrètes, données personnelles, etc.) devrait être dispensée.

Citations :

- *L'application pour passer des appels téléphoniques externes ne fonctionnait pas.*
- *Je devais faire un montage de film comme tâche mais mon ordinateur était trop faible.*
- *Les étudiants ont des problèmes avec les outils numériques et les nouvelles technologies, et à garder le contact avec leurs tuteurs professionnels.*
- *Un problème majeur était le contact humain avec mes collègues, certains d'entre eux n'étaient pas familiers avec Zoom etc.*
- *Le dépannage technique est un cauchemar !*



➔ Révision ou préparation à la collaboration à distance !

À vos marques, prêts, partez !

Voici les outils et les plateformes les plus couramment utilisés pour la collaboration à distance par la plupart des universités ou des entreprises. Ils fonctionnent presque tous de la même manière. Ils sont tous gratuits, ou ils ont des essais gratuits. Parfois, ils sont fournis gratuitement par votre université.

Alors, choisissez-en un, essayez et apprenez !

BONNES PRATIQUES

Les étudiants ont déclaré avoir été formés à l'utilisation de certains outils à l'université, par exemple Zoom, Google Drive, Mindomo, etc., qui se sont avérés utiles pour leur stage, même si ces outils n'étaient pas exactement les mêmes que ceux qu'ils utilisaient réellement dans leur organisme d'accueil. Les étudiants ont donc également exprimé le besoin d'une formation plus large.

En tant qu'étudiant, vous avez accès, par le biais d'initiatives mises en place par des départements de l'université ou les composantes de votre faculté, à de nombreuses vidéos d'autoformation ainsi que des ressources pédagogiques qui vous permettent de vous former aux outils collaboratifs. N'hésitez pas à vous renseigner sur la disponibilité de ces modules d'autoformation, ou à vous former par vos propres moyens à ces outils, qui sont tout de même assez intuitifs.

1. Planification et organisation :

- Google Agenda
- Beesbusy
- Notion
- Moodle

2. Communication :

- Slack
- Microsoft Teams
- Skype
- Moodle

3. Travail d'équipe :

- Google Drive
- Microsoft Teams
- Moodle

4. Réunions en ligne :

- Zoom
- Microsoft Teams
- Skype

5. Prise de notes :

- Google docs
- Word
- Notes
- Aide-mémoire.

De même, vous pouvez commencer par vous former gratuitement sur des plateformes accessibles telles que Google Drive ou Mindomo, qui ressemblent fortement à celles que vous serez amenés à utiliser au sein de l'entreprise auprès de qui vous effectuerez votre stage à distance ou hybride. Ces premiers pas sur des versions "gratuites" de ces outils collaboratifs vous seront d'une grande aide lors de la prise en main des versions institutionnelles.

TUTEURS PROFESSIONNELS

TUTEURS PROFESSIONNELS

Les employeurs ou tuteurs professionnels, sont, avec les étudiants, les parties prenantes incontournables des stages à distance/hybrides. Au total, 43 questionnaires et 15 entretiens détaillés ont été réalisés dans ce groupe.

Les répondants sont des représentants d'organisations de soutien aux entreprises, d'organisations de la société civile, d'entreprises et d'administrations publiques.

Les entreprises/institutions opèrent dans divers secteurs : services linguistiques, secteur industriel (électronique, automobile, fabrication, fabrication additive, industrie métallurgique), éducation précoce, secteur de l'éducation et de la recherche, agro-industrie et secteur bancaire.

Les tuteurs professionnels n'ont pas eu de difficultés à définir précisément les avantages des stages à distance/hybrides. Pour n'en citer que quelques-uns :

- Une bien meilleure organisation du temps, pas besoin d'utiliser les locaux du bureau tous les jours.
- Il y a la possibilité de recruter plus de stagiaires en même temps puisqu'ils n'utilisent pas les locaux du bureau. Cependant, en France, les entreprises sont en principe soumises à des réglementations concernant le nombre de stagiaires qu'elles peuvent accueillir. Ceci bénéficie donc davantage à des entreprises de plus grande taille.
- Nous pouvons proposer des stages à distance à des étudiants de différentes universités à travers toute la France.

Des challenges et des obstacles ont également été mentionnés au sein de ce groupe, qui sont décrits plus en détail ci-dessous.



Design graphique par katemangostar / Freepik

Challenge 7

Réussir l'intégration des étudiants dans l'entreprise et l'environnement de travail.

Les tuteurs professionnels ont indiqué que le fait de travailler entièrement en distanciel, surtout au début de la carrière de l'étudiant, peut entraîner le développement de mauvaises habitudes de travail et un engagement plus faible envers le travail, car il s'avère assez difficile d'intégrer les étudiants à la culture et à l'environnement de travail de l'entreprise ou d'établir des relations étroites avec les collègues à distance. Pour beaucoup, la gestion d'un stage en mode hybride ou à distance s'avère moins efficace. Cela concerne principalement la phase de mise en œuvre, lorsque les stagiaires doivent assimiler une quantité assez importante de connaissances au cours de la formation initiale. Il est préférable que cette initiation soit dispensée sur place afin d'expliquer clairement la complexité de certaines tâches, de montrer/démontrer au moins certaines des façons dont le travail est effectué et d'informer les étudiants de certaines solutions aux obstacles et aux problèmes potentiels. Un autre aspect de la gestion d'un stage est lié à l'harmonisation de l'emploi du temps de l'université et des obligations de l'étudiant à l'université avec celles liées à son stage.



Citations :

- *Les stagiaires ne se sont pas sentis intégrés dans l'équipe.*
- *Nous rencontrons des difficultés en matière de constitution d'équipe et d'intégration culturelle.*
- *Il est extrêmement difficile de faire en sorte que les stagiaires s'adaptent à la culture de l'entreprise sans une présence physique, ou au moins une présence partielle.*

Solution 7

Proposer des activités d'intégration aux étudiants au début et pendant leurs stages

L'organisme d'accueil propose des activités et des modules d'intégration au début et pendant les stages, afin que les étudiants fassent l'expérience de l'affiliation à une équipe. Cette intégration peut se faire en ligne ou dans les locaux de l'entreprise. Quelle que soit la méthode choisie, il est particulièrement important que les étudiants passent par cette phase d'intégration, car elle affecte considérablement la performance de leur stage et sa perception tant par les étudiants eux-mêmes que par leurs tuteurs professionnels. Cette intégration permet d'améliorer la position de l'étudiant au sein de l'équipe.





Comment intégrer des stagiaires effectuant un stage à distance dans votre établissement ?

- ➔ Planifiez une toute première réunion privée en ligne avec votre stagiaire (et l'enseignant référent pour son stage).
- ➔ L'objectif de cette réunion est d'apprendre à mieux connaître votre stagiaire et son programme d'études. Il s'agit également de savoir ce que le stage que vous lui proposez peut lui apporter en termes de compétences, de savoir-faire et de savoir-être, et ce que le stagiaire peut apporter à votre entreprise.
- ➔ Organisez une réunion en ligne avec votre équipe pour accueillir et présenter votre nouveau stagiaire.
- ➔ Le télétravail n'est pas facile lorsque vous n'avez pas de contact interpersonnel, mais c'est encore plus difficile lorsque vos collègues ne savent rien de vous et de vos tâches !
- ➔ Présentez votre stagiaire sur les médias sociaux de votre établissement !
- ➔ More and more companies are introducing
De plus en plus d'entreprises présentent leurs stagiaires au monde entier sur les médias sociaux professionnels. Cela renforce son sentiment d'appartenance et l'encourage à donner le meilleur de lui-même. En outre, votre stagiaire commence à créer son propre réseau. Tout le monde y trouve son compte !

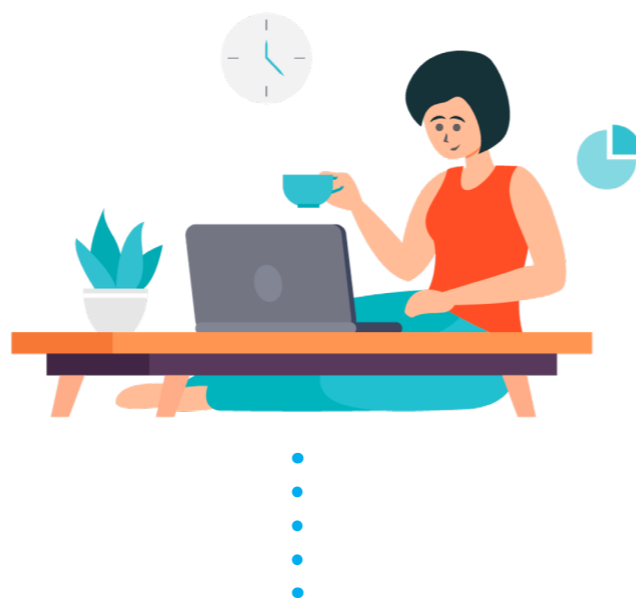
- ➔ Fixez des réunions régulières en ligne ou en présentiel pour superviser votre stagiaire, et lui proposer des retours sur son travail.
- ➔ Le télétravail peut entraîner des sentiments négatifs tels que l'inefficacité, l'épuisement professionnel, l'isolement, voire la dépression. Cependant, si vous prenez régulièrement des nouvelles de votre stagiaire pour voir s'il va bien et si le volume des tâches et les tâches elles-mêmes sont réalisables.

Vous n'avez encore jamais accueilli de stagiaire dans votre entreprise ? Alors voici le "petit kit pour un "onboarding" heureux et efficace" avec des conseils sur l'accueil de votre nouveau collègue et sur les erreurs à ne pas commettre selon L'Optimisme.Pro !

– **Petit kit pour un "onboarding" heureux et efficace**

<https://optimisme.pro/petit-kit-pour-un-onboarding/>

(Source: L'Optimisme.Pro)



BONNES PRATIQUES

Avant que l'étudiant ne commence son stage d'une durée de deux mois de quelque nature que ce soit (fin de cursus, volontaire ou supplémentaire), il lui est demandé de remplir une fiche de "demande de stage". Ce document résume les informations concernant l'étudiant, l'entreprise et le stage. Ce document est rempli par l'organisme d'accueil, notamment pour informer l'enseignant référent de l'étudiant des missions et des compétences que ce dernier développera au sein de l'organisme d'accueil. Le tuteur professionnel a également la possibilité de préciser les dates du stage, les jours de semaine travaillés, les heures totales, et l'indemnisation/gratification s'il y a lieu. C'est seulement après cette fiche complétée et signée par les trois parties que l'étudiant est autorisé à demander une convention de stage.

En France, dans le cadre des contrats d'apprentissage, le CFA a l'obligation de mettre en place un document de liaison entre le CFA, l'entreprise et l'apprenti.

A l'Université de Strasbourg, le CFA Universitaire Alsace propose un carnet de liaison électronique qui est à remplir par les trois parties prenantes, à savoir : l'enseignant référent (université), le maître d'apprentissage (entreprise) et l'apprenti.

Dans le cadre du suivi de l'apprentissage, 2 rendez-vous sont obligatoires pour assurer la bonne conduite de l'expérience de l'étudiant apprenti et pour voir si les missions d'apprentissage sont menées à bien. Bien que cela ne s'applique pas aux stages courts ou longs, afin d'assurer la bonne conduite du stage au niveau de la communication, l'organisation et des missions de l'étudiant, un suivi régulier serait nécessaire par l'enseignant référent. Pour ce faire, vous pouvez organiser un rendez-vous physique ou en ligne pour discuter du déroulement du stage. Cela vous permettra d'assurer une bonne supervision pour votre stagiaire tout en étant en contact avec l'enseignant référent en cas de besoin.

Challenge 8

Surmonter les difficultés de communication.

La communication numérique ne se limite pas à l'échange d'e-mails. Les stages à distance ont tendance à manquer d'interactions et ne sont pas propices à la création de liens précieux avec les pairs et les collègues. Il faut ici un ensemble distinct d'outils qui faciliteront le processus complet de préparation, de mise en œuvre, de conduite, de supervision et d'évaluation des stages hybrides ou numériques. Pour certaines entreprises, les problèmes techniques constituent également un sérieux inconvénient dans la mesure où elles dépendent de logiciels particuliers et/ou de certains programmes spécifiques.



La meilleure stratégie en tant que tuteur professionnel est de rester disponible pour répondre aux questions de votre stagiaire et d'exprimer clairement vos besoins et vos attentes à son égard pour éviter les malentendus. Alors, comment surmonter les problèmes de communication avec votre stagiaire ?

Et bien, voici quelques conseils et outils que les tuteurs professionnels peuvent utiliser !

- ➔ Organisez régulièrement des réunions en ligne ou des appels téléphoniques pour prendre des nouvelles de votre stagiaire.
- ➔ Le télétravail peut engendrer des sentiments négatifs tels que l'inefficacité, l'épuisement professionnel, l'isolement, voire la dépression. Prenez régulièrement des nouvelles de votre stagiaire pour voir s'il se porte bien et si la quantité de tâches qui lui sont confiées et les tâches elles-mêmes sont réalisables.

Solution 8

Créer un cadre de communication avec les stagiaires et les partenaires universitaires (le cas échéant) et développer une boîte à outils ainsi que des plateformes numériques communes.

La définition d'un cadre de communication - fréquence, outils, personnes impliquées - favorisera une coopération efficace avec les stagiaires. Afin d'informer et de discuter concrètement du programme d'études de l'étudiant, des aptitudes et des compétences qu'il doit appliquer ou acquérir pendant son stage, la première réunion entre le tuteur professionnel (l'enseignant référent, si cela est possible) et l'étudiant, avant son embauche en tant que stagiaire, est plus que recommandée.

La prise de contact avec l'enseignant référent serait également l'occasion de créer des liens avec l'université de l'étudiant et de promouvoir les stages et la collaboration entre les deux parties pour de futurs projets communs.

L'utilisation de boîtes à outils et de plateformes d'échange partagées facilitera la communication, et permettra aux parties concernées de mieux suivre les progrès réalisés et d'identifier les problèmes et les solutions concrètes. Une telle plateforme, contenant les coordonnées des tuteurs professionnels et des enseignants référents des universités, peut également être un moyen d'attirer davantage de recruteurs et de les faire participer aux processus d'apprentissage et d'enseignement.

- ➔ Mettez en place un calendrier avec votre stagiaire pour éviter les malentendus !
- ➔ Organisez des réunions/pauses informelles : qui a dit que les pauses café ne pouvaient pas se faire en ligne ? Garder un lien avec votre stagiaire et organisez des réunions/pauses informelles ! Travailler ensemble, c'est aussi passer un bon moment en équipe dans une atmosphère paisible et un environnement de travail positif.

Citations :

- Les étudiants doivent absolument avoir des compétences numériques en matière de communication.
- Une organisation du travail décente, une communication fluide, la fiabilité, la flexibilité et une adaptation rapide aux nouveaux outils de travail sont nécessaires.
- La communication de projet demande plus d'efforts et d'implication à distance.

BONNES PRATIQUES

POZENA, une société de traduction polonaise, propose des solutions pour améliorer la communication au quotidien :

Réception du matériel informatique :

Une réunion en présentiel dans les locaux de l'entreprise d'accueil a lieu 3 jours avant le début du stage. La réception du matériel informatique est l'occasion d'une conversation en présentiel.

Aide à l'installation du matériel informatique :

1 à 2 jours avant le début du stage, nous vérifions l'installation correcte du matériel informatique et nous connectons également l'ordinateur à l'intranet de l'entreprise. Nous attribuons également toutes les licences nécessaires. Cela permet au stagiaire d'utiliser toutes les ressources fournies par l'entreprise.

Vidéos d'instruction :

Nous consacrons les trois premiers jours du stage à la formation. Celle-ci est obligatoire pour tous, car elle garantit le succès du stage. Les stagiaires apprennent à utiliser les logiciels de base et se familiarisent avec les types de tâches qui leur seront demandées pendant le stage. Chaque vidéo est suivie d'une rencontre en ligne avec le créateur de la vidéo pour répondre aux questions et clarifier les doutes éventuels. Toutes les informations fournies pendant la formation sont nécessaires, car toutes les connaissances sont utilisées en pratique pendant les jours suivants. Les vidéos et les instructions sont disponibles pendant toute la durée du stage.

Microsoft Teams :

La **communication** est basée sur la solution bien connue de Microsoft. Les stagiaires deviennent membres d'équipes individuelles et ont accès aux canaux nécessaires. La communication verbale a toujours lieu avec des webcams allumées. La communication par chat s'effectue conformément aux règles de l'entreprise, qui en garantissent l'efficacité. L'une des vidéos tutorielles est consacrée à l'utilisation de la plateforme elle-même.

Des tâches sérieuses :

Nous proposons aux étudiants des tâches qui sont réellement nécessaires et qui constituent une partie essentielle de nos projets linguistiques. Pour les étudiants plus ambitieux, nous avons des missions qui vont au-delà du programme de stage de base, comme l'aide à des projets audiovisuels, la traduction de sites internet ou des services d'interprétation.

Retour du matériel informatique :

Les étudiants rapportent le matériel au bureau à la fin de leur stage. Toutes les formalités liées au stage ont lieu le même jour. Nous certifions l'achèvement du stage dans le carnet de stage. Les étudiants reçoivent également une référence préparée.

Wunderman Thompson Technology, Pologne

Chats et canaux créés pour les employés qui entrent dans quelques catégories distinctes. Certains d'entre eux sont purement informatifs, pour des annonces à l'échelle de l'entreprise. D'autres se concentrent sur des communautés spécifiques, formelles ou informelles, comme par exemple les passionnés des chats ou les personnes intéressées par les technologies frontales. Tout le monde est invité à rejoindre ces communautés et il y en a beaucoup parmi lesquelles choisir. La plupart des communications se déroulent toutefois sur les chats créés pour les projets. Les coéquipiers peuvent y discuter des tâches qu'ils accomplissent, demander de l'aide en cas de problème, etc.

Nous avons quelques règles concernant la disponibilité des stagiaires - car beaucoup d'entre eux ne travaillent qu'à mi-temps et, dans de nombreux cas, leur emploi du temps universitaire est différent chaque jour. Le nombre minimum d'heures de travail recommandé est de 4 heures par jour. Nous avons également ce que l'on appelle des "heures de base", pendant lesquelles la plupart des employés travaillent. Lorsque le stagiaire n'est pas disponible pendant ces heures de base, il doit indiquer dans le planning, les horaires pendant lesquelles il travaillera, par exemple de 9 heures à midi, de 15 heures à 18 heures. Grâce à cela, l'équipe à laquelle appartient le stagiaire peut planifier ses réunions de manière à ce que tout le monde puisse y assister.

Challenge 9

Encadrement et supervision des stagiaires.

L'encadrement des stagiaires dans le cadre d'un stage à distance requiert des compétences et des structures particulières.

Par rapport à un stage traditionnel sur place, l'encadrement est plus exigeant. Les étudiants se plaignent du manque d'interaction avec leur tuteur professionnel dans l'organisme d'accueil lorsqu'ils travaillent à distance. Souvent, les tâches ne sont pas clairement définies dès le début, de sorte que les stagiaires ne soient pas en mesure de répondre aux attentes et manquent facilement de motivation.

Solution 9

Créer un plan de formation complet.

Dès le début, des éléments tels que la charge de travail, les équipements utilisés, les tâches et les aspects organisationnels doivent être clarifiés. Les stagiaires ont besoin de réunions régulières non seulement avec le tuteur professionnel, mais aussi avec toute l'équipe, d'autant plus lorsqu'ils travaillent à distance. La question du suivi et des retours est cruciale car elle permet aux stagiaires de réagir rapidement, de s'améliorer constamment et d'acquérir de nouvelles aptitudes et compétences. Le tuteur professionnel doit tout particulièrement souligner et certifier les aptitudes du stagiaire, la manière dont les tâches, les problèmes et les défis ont été gérés, afin que les étudiants soient conscients de leur véritable potentiel mais aussi de leurs compétences actuelles. Cette évaluation peut prendre la forme d'une lettre de recommandation, d'une fiche d'évaluation ou d'un certificat qui fournirait une liste de toutes les compétences développées par les stagiaires au cours de leurs expériences à distance ou hybride. Un tel retour aiderait les stagiaires à identifier ce qu'ils doivent améliorer.

Citations :

- Une supervision constante et directe des stagiaires par l'organisme d'accueil est cruciale.
- Nous ne savions pas comment contrôler la présence et l'engagement des étudiants pendant les stages à distance, car ils n'étaient pas présents dans l'entreprise.

CONSEILS PRATIQUES

Vous pouvez considérer votre stagiaire comme un collaborateur, mais n'oubliez pas qu'il est là pour apprendre. Il peut être très autonome mais il doit quand même être supervisé sur les tâches et sur leur processus : quoi faire, comment le faire, avec quel outil et dans quel délai les tâches doivent être effectuées.

- ➔ Gratifiez votre stagiaire, gardez-le motivé !
- ➔ Lorsque les tâches ne sont pas effectuées comme vous l'aviez prévu : donnez à votre stagiaire des explications sur ce qui ne va pas et sur la façon dont il peut s'améliorer.
- ➔ S'il s'agit d'un résultat positif, réagissez et dites-lui qu'il est incroyable !

- ➔ Utilisez des outils en ligne pour superviser votre stagiaire et suivre l'accomplissement des tâches : assurez-vous que la liste des tâches à faire soit réalisable et que les conditions permettent à votre stagiaire d'accomplir réellement ses tâches !
- ➔ Voici les 5 meilleurs outils collaboratifs selon APICIL à utiliser pour la supervision et la coopération avec votre stagiaire, et pourquoi pas, à intégrer dans votre entreprise sur le long terme !

<https://elandestalents.apicil.com/management/les-5-meilleurs-outils-collaboratifs-pour-votre-entreprise/>

BONNES PRATIQUES

Vous trouverez ci-dessous des exemples de pratiques élaborées et mises en œuvre avec succès par POZENA, une société de traduction polonaise qui s'efforce d'obtenir le statut de meilleur fournisseur de stages.

Retour d'information après chaque tâche :

Le stagiaire reçoit un retour d'information après chaque tâche, ce qui permet d'accélérer au maximum le processus d'intégration.

Retour d'information de la part du stagiaire :

Nous posons des questions sur la satisfaction du stagiaire à deux reprises au cours du stage : après 2 semaines (25% du programme) et après 6 semaines (75% du programme). Des vidéoconférences spécialement dédiées sont utilisées à cet effet.

Retour concernant le stagiaire :

Un avis formel est joint au carnet de stage. Le tuteur professionnel prépare un avis supplémentaire pour les besoins internes de recrutement.

Retour d'évaluation :

À la fin du stage, chaque stagiaire reçoit un questionnaire d'évaluation. Ce questionnaire est anonyme. Nous voulons savoir ce que nous pouvons améliorer à l'avenir. Cela nous permet d'améliorer continuellement notre programme de stage.

Wunderman Thompson Technology, Pologne

- Chaque stagiaire se voit attribuer un superviseur, qui est un manager expérimenté et possède une riche connaissance du lieu de travail. Leur première rencontre doit permettre de définir clairement les attentes et les objectifs. Si possible, il est préférable que cette rencontre ait lieu au bureau, en présentiel. Le superviseur doit établir une relation avec le stagiaire dès le début, communiquer les valeurs de l'entreprise, créer un sentiment d'appartenance, raconter l'histoire de l'entreprise. Le stagiaire est informé qu'on attend de lui qu'il apprenne et établisse

des relations avec les autres membres de l'équipe, et qu'il ne se contente pas seulement de mener à bien ses missions. Il est également encouragé à poser des questions sur les chats publics, tant au niveau de l'équipe que de l'entreprise, afin que le superviseur ne soit pas la seule personne en qui il a confiance pour l'aider à résoudre ses problèmes. Outre le superviseur, une personne importante pour le stagiaire est le chef d'équipe du projet. - Le superviseur ne peut pas aider à résoudre les problèmes plus techniques et liés aux tâches, mais le chef de projet le peut.

- Les stagiaires sont des membres à part entière de l'équipe. Ils participent aux réunions d'équipe, où ils sont encouragés à se joindre à une discussion - leur point de vue peut être différent et cela peut aider à résoudre certains des problèmes auxquels l'équipe est confrontée. Il y a aussi des réunions au cours desquelles l'équipe présente son travail - les stagiaires peuvent montrer ce qu'ils ont fait et présenter leur travail et leurs réalisations. Ils peuvent également faire eux-mêmes des présentations spéciales dans lesquelles ils montreront plus en détail leur travail. Ces présentations (appelées "partage des connaissances") peuvent concerner l'équipe ou l'ensemble de l'entreprise.
- Le superviseur rencontre le stagiaire toutes les deux semaines, mais au bout d'un mois et demi, un retour d'information sur le stagiaire est recueilli et lui est ensuite remis. Cela permet d'évaluer son travail et facilite la fixation des objectifs du stagiaire, qui réfléchit à ce qu'il peut améliorer. Après trois mois, c'est-à-dire à la fin du stage, le feedback est à nouveau collecté. Cette fois, on vérifie s'il y a eu une amélioration et si tout va bien. Au cours de ces réunions, un retour d'information est également recueilli auprès du stagiaire, afin de vérifier si le processus est bon et comment le stagiaire s'est senti.

ENSEIGNANTS RÉFÉRENTS

ENSEIGNANTS
RÉFÉRENTS

Le rôle des enseignants référents pendant le stage des étudiants diffère selon le pays et l'université : en France, ils sont plus impliqués dans l'ensemble du processus qu'en Allemagne et en Pologne où le rôle des enseignants référents se limite à vérifier que les stages ont été correctement effectués. En Allemagne et en Pologne, les enseignants référents n'interviennent pas dans le processus et dans la coopération entre étudiants et tuteurs professionnels, sauf en cas de problème.

Au total, le questionnaire a été diffusé auprès de 51 enseignants et 11 entretiens détaillés ont été menés auprès des enseignants référents. Les répondants provenaient principalement de l'Université de Strasbourg, de l'Adam Mickiewicz University de Poznan et du Karlsruhe Institute of Technology.

Les principaux challenges définis par les enseignants référents concernant les stages à distance/hybrides sont les difficultés administratives, de communication et d'organisation.



pngtree.com

Challenge 10

Les enseignants référents doivent constamment suivre et se tenir au courant des changements du marché du travail liés à la transformation numérique.

La transformation numérique est liée non seulement aux outils numériques, mais aussi et essentiellement aux compétences numériques pertinentes pour le marché du travail actuel et futur. Elle nécessite une approche systémique des politiques et pratiques universitaires dans toutes les missions de l'université. Si nous voulons préparer nos étudiants pour l'avenir, nous devons également préparer nos enseignants à mieux comprendre ce processus dynamique de changement. En d'autres termes, nous devons commencer par nous-mêmes ! En outre, la transformation numérique exigera un changement et une adaptation constants tout au long de notre vie professionnelle. Les compétences techniques ou dures évolueront, mais les compétences douces ou durables seront pertinentes pour toutes les professions. Pour aller au-delà, les universités doivent être prêtes à offrir un ensemble de sessions de formation à leurs étudiants ainsi qu'à leurs anciens élèves et à les considérer comme leurs "futurs clients" qui reviendront pour des formations supplémentaires au fur et à mesure de leur progression dans leur carrière professionnelle.



Solution 10

Développer des programmes de formation pour les coachs en développement personnel et coachs de vie, qui suivront et analyseront les compétences pertinentes par rapport aux attentes des marchés du travail et fourniront des conseils personnalisés quant aux compétences à mettre à jour.

Les universités doivent élaborer un programme qui aidera les étudiants, les anciens élèves et les autres employés à s'adapter à la transformation numérique en cours. Il faut pour cela créer de nouvelles professions de coachs de vie et de coachs professionnels qui comprendront les attentes des nouveaux emplois et les compétences liées à la transformation numérique.



Les enseignants référents doivent être des veilleurs et des précurseurs des tendances du marché du travail, donc :

- ➔ Essayez de suivre les tendances - laissez-vous inspirer par les universités et les établissements d'enseignement de premier plan.

- ➔ Soyez attentif à votre propre développement professionnel - cela vous aidera à saisir et à comprendre les défis d'aujourd'hui.
- ➔ Participez à des conférences, des séminaires et des ateliers sur le sujet, et créez des réseaux.

Citations :

- *Nous devons être en mesure d'identifier les besoins des étudiants liés au travail à distance.*
- *Les stages à distance favorisent le développement des compétences requises pour travailler sur les plateformes numériques exigées par les tuteurs professionnels.*



Design graphique par pch.vector / Freepik

BONNES PRATIQUES

Tout savoir sur la convention de stage fournie par l'Université de Strasbourg :

La convention de stage expliquée par la Direction des études et de la scolarité de l'Université de Strasbourg (<https://www.unistra.fr/des>) en quelques étapes :

– La convention de stage, pour qui ?

<https://documentation.unistra.fr/DES/GestionDesEtudes/Stages/Pstage/Etudiant/co/guideWeb.html>

(Source : Université de Strasbourg)

– Quelles sont les composantes concernées par la convention de stage ?

<https://documentation.unistra.fr/DES/GestionDesEtudes/Stages/Pstage/Etudiant/co/infosGen.html>

(Source : Université de Strasbourg)

– Quels éléments faut-il que l'étudiant collecte avant de faire sa demande de convention de stage ?

<https://documentation.unistra.fr/DES/GestionDesEtudes/Stages/Pstage/Etudiant/co/collecteInfos.html>

(Source : Université de Strasbourg)

– Comment l'étudiant doit créer sa convention de stage ?

<https://documentation.unistra.fr/DES/GestionDesEtudes/Stages/Pstage/Etudiant/co/etapesENT.html>

(Source : Université de Strasbourg)

– La procédure de signature de la convention de stage : on vous explique tout !

<https://documentation.unistra.fr/DES/GestionDesEtudes/Stages/Pstage/Etudiant/co/validationEtSignatures.html>

(Source : Université de Strasbourg)

Vous avez des questions techniques liées à l'application Pstage ? Contactez-la DES : des-etudes@unistra.fr

Vous avez des questions sur la convention de stage ? Vous pouvez directement contacter la scolarité concernée : <https://www.unistra.fr/index.php?id=20135>

– Tout savoir sur le cadre juridique des stages en France :

<https://www.legifrance.gouv.fr/codes/id/LEGISCTA000029233447/>

(Source : Légifrance.gouv.fr)

– La politique des stages de l'Université de Strasbourg :

<https://urlz.fr/ivMD>

(Source : Université de Strasbourg)

Vous accompagnez des étudiants en situation de handicap dans leur stage ? Voici un guide pour tout savoir sur l'accompagnement de l'étudiant handicapé à l'université, ainsi que sur l'orientation et l'insertion professionnelle des étudiants (https://www.enseignementsup-recherche.gouv.fr/sites/default/files/content_migration/document/121671_guide-handicap-2012_275902.pdf). La Mission Handicap du Service de la vie universitaire de l'Université de Strasbourg (<https://www.unistra.fr/svu>) est là pour vous accompagner et répondre à vos questions.

Votre étudiant souhaite réaliser son stage dans une structure étrangère ? Voici un guide sur les réglementations relatives à l'assurance emploi, stages et apprentissages dans les pays de l'Union européenne conçu par le projet européen SPRINT, qui pourrait vous être utile :

– Guide sur les réglementations relatives à l'assurance emploi, stages et apprentissages dans les pays de l'Union européenne :

https://www.sprint-erasmusplus.fr/sites/sprint-erasmusplus.fr/files/Appendix%201%20-%20employment%2C%20internships%20and%20traineeships%20insurance%20in%20EU_VF.pdf

(Source : SPRINT)



Les pôles Pédagogie de l'Enseignement Supérieur et Appui à la Pédagogie par le Numérique de l'Idip (Institut de développement et d'innovation pédagogiques) proposent un large catalogue de formations (<https://idip.unistra.fr/cycles-de-formation/>) vous permettant de vous former à la pédagogie de l'enseignement supérieur et à l'utilisation des outils numériques. Vous pouvez également contacter directement ces deux pôles (Pédagogie de l'enseignement supérieur : idip-pes@unistra.fr - Appui par le numérique : idip-appui-numerique@unistra.fr) afin de bénéficier d'un accompagnement personnalisé en fonction de vos besoins.

L'espace de formation « Encadrer et accompagner les apprentissages des étudiants à distance », disponible en auto-inscription sur Moodle, permet de mettre en lumière les différences entre le présentiel et le distanciel en matière d'encadrement et d'accompagnement des apprentissages.

– Espace de formation « Encadrer et accompagner les apprentissages des étudiants à distance »

<https://moodle.unistra.fr/course/view.php?id=1369>

(Source : Université de Strasbourg)

L'Idip propose également le Diplôme d'Université « Accompagner l'étudiant-e » (<https://idip.unistra.fr/du-accompagner-etudiant/>), ouvert aux enseignants de l'université ainsi qu'au personnel des services. Le cœur de la formation repose sur des situations réelles d'accompagnement. Une part importante est accordée à la réflexion sur son positionnement et sa pratique. En appui à l'analyse et à la réflexion, le DU propose des temps d'enseignement qui portent sur la connaissance de l'environnement de l'université, l'apprentissage de méthodes et d'outils d'accompagnement, ainsi que l'identification et la prise en compte des besoins des étudiants.

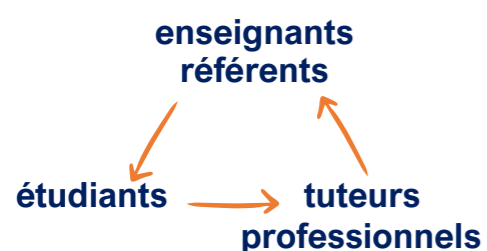
Le service Relations Alumni de l'Université de Strasbourg propose très régulièrement des ateliers, notamment sur l'utilisation de LinkedIn, mais aussi des réseaux sociaux en général, tels qu'Instagram etc. Ces ateliers

vous permettront de vous former à l'ensemble de ces nouveaux outils, mais aussi à établir ce que l'on appelle une bonne "hygiène informatique", un bon rapport aux nouvelles technologies. Vous pourrez faire valoir ces connaissances et mettre en avant les formations que vous avez reçues lors de vos candidatures, mais aussi mettre à profit ces méthodes en travaillant plus efficacement et en ayant un rapport sain aux technologies et au travail. Référez-vous pour cela à l'Agenda du service des Relations Alumni, fréquemment mis à jour (<https://alumni.unistra.fr/agenda>).

Le bureau de la formation continue des personnels de l'Université de Strasbourg (<https://sfc.unistra.fr/>) propose régulièrement des offres de formation collective qui durent en moyenne une demi-journée ou une journée. Ces offres comprennent notamment des formations en communication, en management, la maîtrise des applications de gestion telles que Pstage, mais aussi des formations sur l'environnement professionnel telles que communiquer via les réseaux sociaux etc. qui seraient intéressants dans le cadre de la supervision des étudiants durant leur stage.

Challenge 11

Surmonter les problèmes de communication dans le triangle :



La communication en ligne ou numérique ne se limite pas à l'échange de courriels. Elle nécessite différents outils qui faciliteront l'ensemble du processus de préparation, de mise en œuvre et d'évaluation des stages à distance ou hybrides. Le processus de communication doit être convivial, engageant, mais aussi transparent et efficace. Il faut, par exemple, définir précisément les rôles, les responsabilités et toutes les exigences pertinentes à remplir. Un aspect important de cette communication est lié à la résolution des malentendus et des conflits ou problèmes potentiels qui peuvent survenir, par exemple l'accès à l'intranet et aux ressources internes qui nécessitent des autorisations. L'outil utilisé lors de la communication doit contribuer à une meilleure intégration des étudiants dans l'environnement de travail et au sein de l'équipe.

D'autre part, des outils pertinents pour une communication efficace doivent permettre à l'enseignant référent d'agir comme médiateur entre l'étudiant et l'institution d'accueil en cas de problème ; il doit également remplir le rôle de "système de soutien" dans les stages d'étudiants.

Solution 11

Développer une boîte à outils partagée et une plateforme numérique pour les enseignants référents, les étudiants et les tuteurs professionnels, qui facilitera un échange rapide entre toutes les parties et leur permettra de suivre les progrès et de mieux mettre à jour les problèmes et solutions concrètes.

Finis le papier et le stylo ! En collaboration avec les tuteurs professionnels, les universités doivent créer des plateformes qui permettent une circulation et un échange fluides des documents et rendent le contact entre les parties impliquées dans le stage étudiant facile et intuitif. Cependant, il n'existe pas de solution unique qui pourrait être recommandée pour tous. Chaque faculté ou université doit décider comment relier une telle plateforme aux autres pratiques et politiques déjà existantes chez elle. Cette plateforme, qui contient des données de contact facilement consultables sur les tuteurs professionnels et les enseignants référents des universités, peut également être un moyen d'attirer davantage d'employeurs et de les faire participer au processus d'apprentissage et d'enseignement.

En outre, une plateforme pourrait être développée dans le but de mettre en relation les tuteurs professionnels et les étudiants et en vue de créer une base d'offres de stages. Elle pourrait également contenir les listes des sessions de formation proposées sur les outils pertinents pour la communication en ligne et l'étiquette commerciale. Une telle plateforme pourrait également préciser et réglementer les conditions formelles des stages à distance ou hybrides.

Une évaluation régulière des difficultés rencontrées par les étudiants et les tuteurs professionnels devrait être fournie et prise en considération.

Citations :

- *J'ai apprécié la possibilité d'assister à plusieurs réunions différentes en une seule journée !*
- *Le contact et la communication via la plateforme internet sont formidables.*
- *Un bien meilleur contact avec les élèves. J'ai pu mieux identifier leurs besoins.*

L'établissement de relations étroites avec les employeurs, fondées sur la confiance et l'échange de connaissances, est un des meilleurs moyens de remplir votre rôle de référent de stage :

- ➔ Créez des occasions pour les employeurs de présenter leurs profils, leurs attentes, leurs exigences, leurs valeurs, l'étiquette de l'entreprise et le processus de stage.
- ➔ Organisez des échanges employeur-étudiant en présentiel ou en ligne, des réunions informelles, des opportunités de réseautage.



- ➔ Encouragez constamment les employeurs à rester engagés auprès de votre université et de vos étudiants par le biais de divers canaux, par exemple les médias sociaux, les salons d'employeurs, les programmes d'études conjoints, les programmes pour anciens étudiants.
- ➔ Trouvez le meilleur modèle pour votre faculté afin de construire une plateforme durable de coopération avec les employeurs.

BONNES PRATIQUES

Les pôles Pédagogie de l'Enseignement Supérieur et Appui à la Pédagogie par le Numérique de l'Idip (Institut de développement et d'innovation pédagogiques) proposent un large catalogue de formations (<https://idip.unistra.fr/cycles-de-formation/>) vous permettant de vous former à la pédagogie de l'enseignement supérieur et à l'utilisation des outils numériques. Vous pouvez également contacter directement ces deux pôles (Pédagogie de l'enseignement supérieur : idip-pes@unistra.fr - Appui par le numérique : idip-appui-numerique@unistra.fr) afin de bénéficier d'un accompagnement personnalisé en fonction de vos besoins.

L'espace de formation « Encadrer et accompagner les apprentissages des étudiants à distance », disponible en auto-inscription sur Moodle (<https://moodle.unistra.fr/course/view.php?id=1369>), permet de mettre en lumière les différences entre le présentiel et le distanciel en matière d'encadrement et d'accompagnement des apprentissages.

L'Idip propose également le Diplôme d'Université « Accompagner l'étudiant-e » (<https://idip.unistra.fr/du-accompagner-etudiant/>), ouvert aux enseignants de l'université ainsi qu'au personnel des services. Le cœur de la formation repose sur des situations réelles d'accompagnement. Une part importante est accordée à la réflexion sur son positionnement et sa pratique. En appui à l'analyse et à la réflexion, le DU propose des temps d'enseignement qui portent sur la connaissance de l'environnement de l'université, l'apprentissage de méthodes et d'outils d'accompagnement, ainsi que l'identification et la prise en compte des besoins des étudiants.

Enfin, le Guide de l'enseignant référent de l'Idip (https://idip.unistra.fr/wp-content/uploads/2019/10/Guide_EnseignantRef_Unistra.pdf) vous apportera quelques conseils pour mieux appréhender votre mission d'enseignant-e référent-e. Il a pour intention de répondre aux questions principales que vous pouvez vous poser sur le dispositif d'accompagnement : quel peut être votre rôle ? comment aider l'étudiant ou l'étudiante dans son parcours ? quels sont les outils de suivi et les services d'appui de l'université ?

Le service Relations Alumni de l'Université de Strasbourg propose très régulièrement des ateliers, notamment sur l'utilisation de LinkedIn, mais aussi des réseaux sociaux en général, tels qu'Instagram etc. Ces ateliers vous permettront de vous former à l'ensemble de ces nouveaux outils, mais aussi à établir ce que l'on appelle une bonne "hygiène informatique", un bon rapport aux nouvelles technologies. Vous pourrez faire valoir ces connaissances et mettre en avant les formations que vous avez reçues lors de vos candidatures, mais aussi mettre à profit ces méthodes en travaillant plus efficacement et en ayant un rapport sain aux technologies et au travail. Référez-vous pour cela à l'Agenda du service des Relations Alumni, fréquemment mis à jour (<https://alumni.unistra.fr/agenda>).

Le bureau de la formation continue des personnels de l'Université de Strasbourg (<https://sfc.unistra.fr/>) propose régulièrement des offres de formation collective qui durent en moyenne une demi-journée ou une journée. Ces offres comprennent notamment des formations en communication, en management, la maîtrise des applications de gestion telles que Pstage, mais aussi des formations sur l'environnement professionnel telles que communiquer via les réseaux sociaux etc. qui seraient intéressants dans le cadre de la supervision des étudiants durant leur stage.

Challenge 12

Renforcer les relations et les liens avec les employeurs.

Une coopération multidimensionnelle efficace nécessite une approche systémique et des espaces organisationnels qui impliquent l'engagement du personnel universitaire et administratif. Si nous voulons que les étudiants et les employeurs bénéficient des stages, nous devons créer des outils et des voies d'action qui nous dotent de capacités de mise en réseau efficaces. De cette manière, nous pourrions définir et satisfaire les besoins de tous les participants au processus, nous adapter rapidement aux changements, et finalement améliorer les résultats de notre coopération. Toutes les parties concernées devraient pouvoir bénéficier de la coopération.



Afin d'aider les étudiants à réaliser des stages à distance ou hybrides, voici quelques idées que vous pouvez mettre en œuvre en tant qu'enseignant référent.

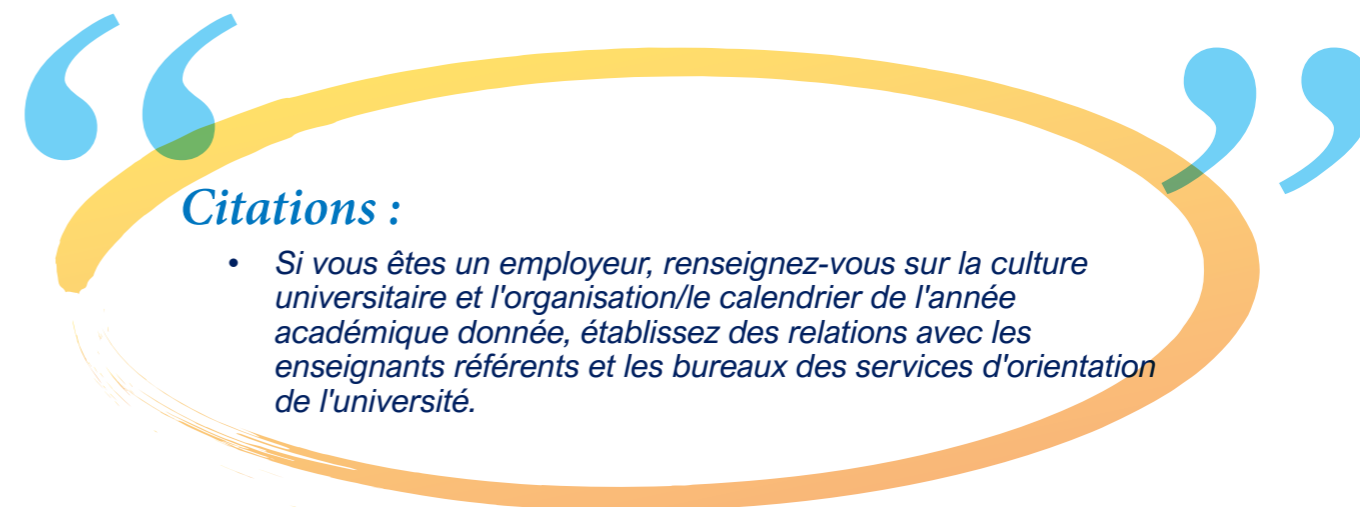
- ➔ Développez la coopération avec les partenaires extérieurs de votre faculté - demandez et renseignez-vous sur les besoins et les attentes des employeurs.
- ➔ N'oubliez pas le potentiel des anciens étudiants.
- ➔ Veillez à ce que la base de données des offres et des partenaires de la faculté soit créée et constamment mise à jour et développée.
- ➔ Une collaboration étroite avec le service d'orientation professionnelle de votre université peut s'avérer utile dans le processus de recherche de stages.

Solution 12

Développement de centres de stage et de formation dans les facultés et création de bases de données d'employeurs catalogués en fonction des domaines d'études spécifiques. Inclusion des employeurs dans les programmes d'enseignement.

Les facultés, en collaboration avec les bureaux d'orientation professionnelle, devraient créer et maintenir des bases de données dynamiques à l'aide de la plateforme numérique mentionnée ci-dessus. Ces bases de données contiendraient des informations détaillées sur les besoins des employeurs potentiels, leurs attentes vis-à-vis des étudiants, les compétences préalables que les étudiants doivent posséder et les compétences que les étudiants peuvent acquérir au cours des stages proposés. Des critères d'évaluation clairs des stages devraient également être définis. L'inclusion des employeurs dans les programmes d'enseignement dès les phases initiales d'élaboration ainsi que dans les phases ultérieures de mise en œuvre aidera les étudiants à acquérir des aptitudes et des compétences tout au long de leurs études, ce qui leur permettra de bénéficier davantage des stages d'étudiants. Des cours intensifs de courte durée les préparant à un stage réussi (cf. les recommandations de modules d'apprentissage en ligne à la fin du guide) devraient être disponibles.

- ➔ Saisissez les occasions de vous mettre en réseau - participez à des conférences, séminaires, ateliers, groupes de travail, etc. - avec des employeurs et des partenaires universitaires. Grâce à ces moyens de communication, vous pouvez susciter des idées chez vos étudiants, les orienter subtilement vers des domaines pertinents et les sensibiliser aux types de stages auxquels ils pourraient postuler.
- ➔ Certaines listes de diffusion sont un bon moyen de relayer les offres et se sont avérées très efficaces pour permettre aux étudiants de se tenir au courant des dernières nouvelles concernant les offres de stage et leur domaine d'études en général. Maîtriser l'art de la communication numérique est essentiel à notre époque.



Citations :

- *Si vous êtes un employeur, renseignez-vous sur la culture universitaire et l'organisation/le calendrier de l'année académique donnée, établissez des relations avec les enseignants référents et les bureaux des services d'orientation de l'université.*

BONNES PRATIQUES

Le service Relations Alumni de l'Université de Strasbourg propose très régulièrement des ateliers, notamment sur l'utilisation de LinkedIn, mais aussi des réseaux sociaux en général, tels qu'Instagram etc. Ces ateliers vous permettront de vous former à l'ensemble de ces nouveaux outils, mais aussi à établir ce que l'on appelle une bonne "hygiène informatique", un bon rapport aux nouvelles technologies. Vous pourrez faire valoir ces connaissances et mettre en avant les formations que vous avez reçues lors de vos candidatures, mais aussi mettre à profit ces méthodes en travaillant plus efficacement et en ayant un rapport sain aux technologies et au travail. Référez-vous pour cela à l'Agenda du service des Relations Alumni, fréquemment mis à jour (<https://alumni.unistra.fr/agenda>).

Le service des relations Alumni met aussi à votre disposition des portraits, afin que vous puissiez vous inspirer des projets professionnels d'autres étudiants, mais aussi que vous puissiez leur poser certaines de vos questions. Ces retours d'expérience vous seront bénéfiques, et vous pourrez profiter de leurs connaissances, au travers de leurs témoignages.

– Portraits d'alumni de l'Université de Strasbourg
<https://alumni.unistra.fr/actualites?category=301>

(Source: Réseau Alumni Université de Strasbourg)

– Témoignages d'alumni de l'Université de Strasbourg

<https://alumni.unistra.fr/articles/categories/297>

(Source: Réseau Alumni Université de Strasbourg)

Communiquez autour des tables rondes Alumni et étudiants organisées par les composantes de vos facultés, ces rencontres sont l'occasion pour les étudiants que vous accompagnez et pour vous d'échanger avec d'anciens étudiants ou des étudiants actuels, et pour eux de constituer leur réseau et d'en apprendre davantage sur la façon de parvenir à un poste qu'ils convoitent.

Créez une base de données des entreprises dans lesquelles vos Alumni ont effectué leurs stages pour vos étudiants.

N'hésitez pas à prendre contact avec les chargés d'orientation et d'insertion professionnelle de votre composante et de l'université, ce rendez-vous préalable vous offrira de nouvelles perspectives, grâce au regard neuf de ces conseillers, habitués du contexte actuel et des demandes et besoins, à la fois des étudiants et du marché du travail. En faisant connaissance avec ces derniers, vous pourrez être plus familiers des services qu'ils proposent et ainsi diriger efficacement les étudiants vers eux, afin qu'ils bénéficient de leurs conseils au moment opportun.

PERSONNEL
ADMINISTRATIF
UNIVERSITAIRE

PERSONNEL ADMINISTRATIF UNIVERSITAIRE

Le personnel administratif de l'université travaillant dans différents services administratifs, par exemple en rapport avec la mobilité, les questions juridiques, l'accréditation, soutient les autres groupes cibles dans les stages à distance/hybrides. Par conséquent, les solutions fournies pour les autres groupes cibles s'appliquent également au personnel administratif universitaire.

Au total, 46 membres du personnel administratif ont répondu à notre enquête et 9 entretiens individuels détaillés ont été menés auprès des membres du personnel administratif des universités. Les personnes interrogées proviennent principalement de l'Université de Strasbourg, de l'Adam Mickiewicz University, Poznań et du Karlsruhe Institute of Technology. Il y a également eu des répondants de la University of Natural Resources and Life Sciences à Vienne et de la Johannes Gutenberg University of Mainz.

Les répondants ont indiqué les problèmes administratifs les plus fréquents liés à la convention de stage, tels qu'ils ont été vécus de leur point de vue :

- Procédures juridiques (surtout pour les stages à l'étranger ou avec des entreprises étrangères)
- Procédures de signature
- Assurance des étudiants
- Questions relatives à la gratification des étudiants.



Design graphique par pch.vector / Freepik

Challenge 13

Les différents services universitaires devraient être interconnectés.

Les services d'orientation professionnelle doivent coopérer étroitement avec d'autres services administratifs concernés, par exemple les services d'échange et de mobilité internationale et les services juridiques. Le flux de documentation doit être convenu et compris par toutes les parties concernées afin d'éviter les malentendus et la duplication des tâches. Cela est particulièrement important pour les stages à l'étranger où la traduction des documents est nécessaire et où il faut tenir compte de différentes questions juridiques et les concilier. Ici, la difficulté découle également de la nécessité de parvenir à un accord concernant la reconnaissance et/ou l'approbation administrative de divers types de stages, volontaires ou obligatoires, par les différents programmes universitaires.

Solution 13

Développer une boîte à outils commune et une plateforme numérique pour les tuteurs professionnels, les enseignants référents, les étudiants et le personnel administratif des universités, qui facilitera un échange rapide entre toutes les parties concernées et leur permettra de mieux suivre les progrès ainsi que de mettre à jour les préoccupations et les solutions spécifiques.

Chaque faculté ou université devrait décider comment relier cette plateforme aux autres pratiques et outils déjà existants. Cette plateforme, qui contient les coordonnées des tuteurs professionnels et des enseignants référents des universités, peut également être un moyen d'attirer davantage de tuteurs professionnels et de les faire participer aux processus d'apprentissage et d'enseignement. En ce qui concerne les stages à distance et hybrides, un tel moteur de recherche aiderait les étudiants à trouver l'employeur le plus approprié. Il serait également un bon moyen pour les entreprises de présenter leurs offres de stage.

Citations :

- *Le travail numérique offre beaucoup plus de canaux de communication avec les différents acteurs.*
- *Le travail à distance offre une plus grande flexibilité, notamment pour organiser des réunions de conseil avec les étudiants.*



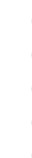
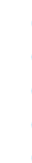
- ➔ Développez et proposez des outils pour les réunions professionnelles et moins formelles, par exemple, le format world café, les pauses café virtuelles, les options de chat, les questions-réponses, etc.
- ➔ Créez un groupe d'experts qui intégrerait des personnes issues de différentes unités et niveaux administratifs.

BONNES PRATIQUES

Le pôle d'Appui à la Pédagogie par le Numérique de l'Idip propose une série d'ateliers thématiques ouverts aux enseignants et personnels de l'université de Strasbourg souhaitant se former à l'usage des outils numériques (<https://idip.unistra.fr/ateliers-thematiques/>). Vous pouvez également contacter le pôle (idip-appui-numerique@unistra.fr) afin de bénéficier d'un accompagnement personnalisé en fonction de vos besoins.

L'Idip propose également le Diplôme d'Université « Accompagner l'étudiant-e » (<https://idip.unistra.fr/du-accompagner-etudiant/>), ouvert aux enseignants de l'université ainsi qu'au personnel des services. Le cœur de la formation repose sur des situations réelles d'accompagnement. Une part importante est accordée à la réflexion sur son positionnement et sa pratique. En appui à l'analyse et à la réflexion, le DU propose des temps d'enseignement qui portent sur la connaissance de l'environnement de l'université, l'apprentissage de méthodes et d'outils d'accompagnement, ainsi que l'identification et la prise en compte des besoins des étudiants.

Le bureau de la formation continue des personnels de l'Université de Strasbourg (<https://sfc.unistra.fr/>) propose régulièrement des offres de formation collective qui durent en moyenne une demi-journée ou une journée. Ces offres comprennent notamment des formations en communication, en management, la maîtrise



des applications de gestion telles que Pstage, mais aussi des formations sur l'environnement professionnel telles que communiquer via les réseaux sociaux etc.

Profitez des tables rondes Alumni et étudiants organisées par les composantes des facultés, ces rencontres sont l'occasion d'échanger avec eux et de constituer un réseau de jeunes actifs, anciens étudiants pour les étudiants actuels.

Créez une base de données des entreprises dans lesquelles les Alumni ont effectué leurs stages pour les étudiants en recherche de stage.

Challenge 14

Adapter les processus et outils organisationnels, administratifs et techniques à la réalité numérique des stages (renforcement de la capacité numérique des universités).

En termes de transition numérique, les universités sont à la traîne par rapport au milieu des affaires. Cependant, la pandémie du COVID-19 a sans doute accéléré l'avancée technologique là aussi. Les universités doivent encore développer leur potentiel numérique, adopter et adapter leurs ressources, leurs infrastructures, leur législation, leurs processus, leurs capacités et leur culture. Il est extrêmement important de ne pas oublier que la transformation numérique concerne les personnes et leur état d'esprit, leurs aptitudes et leurs compétences.

L'adoption d'objectifs de culture numérique au niveau des entrepreneurs, des scientifiques, des étudiants et de l'administration est la clé d'une transformation numérique réussie. En ce qui concerne les stages à distance, le processus doit être simplifié sans trop de charges administratives. Cela nécessite une confiance entre tous les participants impliqués, car la procédure, y compris la documentation pertinente et la législation, doivent toujours être clairement communiquées et accessibles aux étudiants et aux tuteurs professionnels.

Solution 14

Intégrer la transformation numérique dans les missions, les stratégies et les politiques des universités : il s'agit de répondre à la nécessité d'instaurer une nouvelle culture numérique dans les universités ainsi que de soutenir et de développer la culture numérique.

Il s'agit d'une solution systémique, verticale et horizontale qui est en fait une condition préalable à la transition numérique des universités et à des relations numériques efficaces avec d'autres partenaires et parties prenantes. Comme indiqué ci-dessus, il faut investir non seulement dans l'infrastructure universitaire, mais aussi dans les ressources humaines et dans la nouvelle approche numérique de l'organisation universitaire en général, qui inclurait l'enseignement et l'apprentissage à distance dans le cadre du processus de stage numérique.

En outre, une plateforme pourrait être développée au niveau de l'alliance EPICUR dans le but de mettre en relation les tuteurs professionnels et les étudiants ainsi que dans le but de créer une base d'offres de stages et de sessions de formation sur les outils pertinents pour la communication en ligne et/ou l'étiquette commerciale. Une telle plateforme pourrait également préciser et réglementer les conditions formelles des stages numériques.

Citations :

- *Il est crucial de développer des plateformes de coopération au service des tuteurs professionnels et des enseignants référents !*



Le développement et la transformation numériques sont des questions qui évoluent de manière dynamique, ainsi :

- ➔ Soyez ambassadeur de la transformation numérique - recherchez l'inspiration et les bonnes pratiques.

- ➔ Gardez l'esprit ouvert et soyez flexible !
- ➔ Rejoignez les équipes responsables de la stratégie de votre institution !
- ➔ N'ayez pas peur de proposer des solutions !

BONNES PRATIQUES

Le pôle d'Appui à la Pédagogie par le Numérique de l'Idip propose une série d'ateliers thématiques ouverts aux enseignants et personnels de l'université de Strasbourg souhaitant se former à l'usage des outils numériques (<https://idip.unistra.fr/ateliers-thematiques/>). Vous pouvez également contacter le pôle (idip-appui-numerique@unistra.fr) afin de bénéficier d'un accompagnement personnalisé en fonction de vos besoins.

L'Idip propose également le Diplôme d'Université « Accompagner l'étudiant·e » (<https://idip.unistra.fr/du-accompagner-etudiant/>), ouvert aux enseignants de l'université ainsi qu'au personnel des services. Le cœur de la formation repose sur des situations réelles d'accompagnement. Une part importante est accordée à la réflexion sur son positionnement et sa pratique. En appui à l'analyse et à la réflexion, le DU propose des temps d'enseignement qui portent sur la connaissance de l'environnement de l'université, l'apprentissage de méthodes et d'outils d'accompagnement, ainsi que l'identification et la prise en compte des besoins des étudiants.

Le service Relations Alumni de l'Université de Strasbourg propose très régulièrement des ateliers, notamment sur l'utilisation de LinkedIn, mais aussi des réseaux sociaux en général tel qu'Instagram. Ces ateliers vous permettront de vous former à l'ensemble de ces nouveaux outils, mais aussi à établir ce que l'on appelle une bonne

“hygiène informatique”, un bon rapport aux nouvelles technologies. Vous pourrez faire valoir ces connaissances et mettre à profit ces méthodes en travaillant plus efficacement et en ayant un rapport sain aux technologies et au travail. Référez-vous pour cela à l'Agenda du service des Relations Alumni (<https://alumni.unistra.fr/agenda>), fréquemment mis à jour.

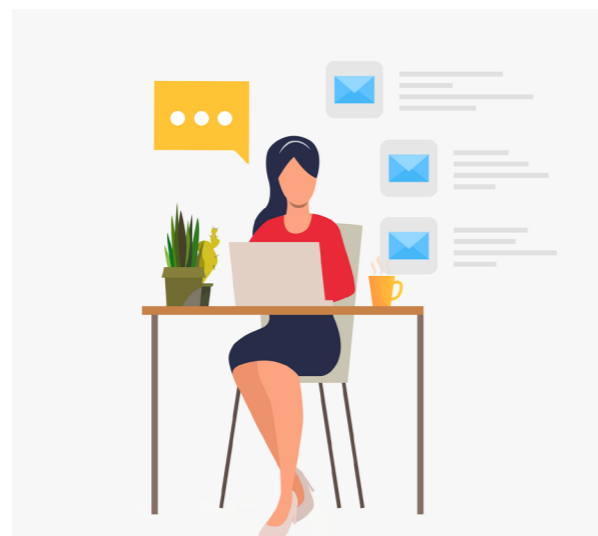
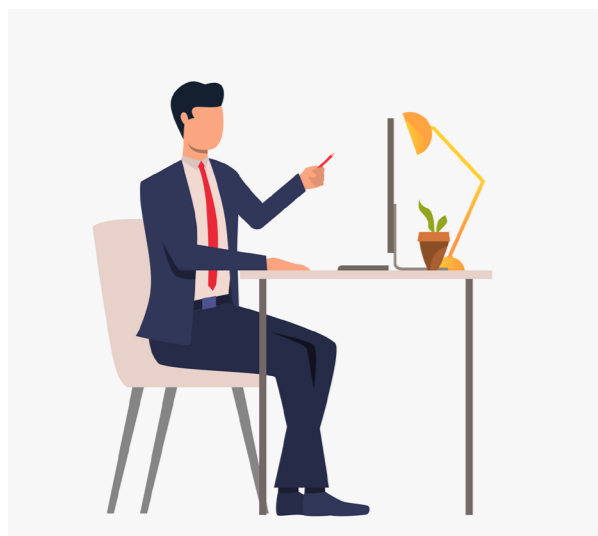
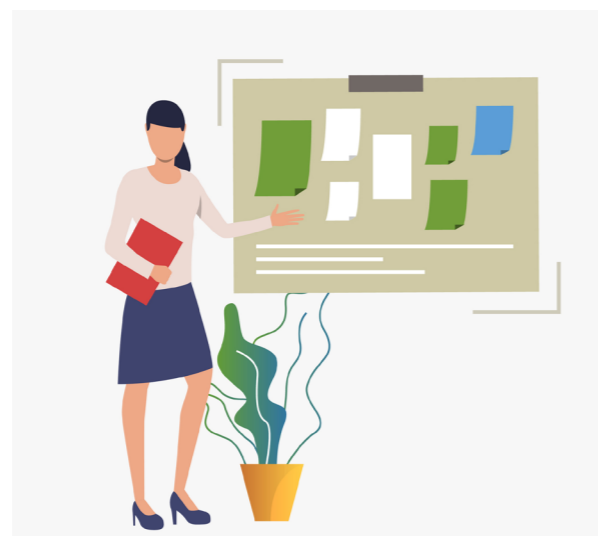
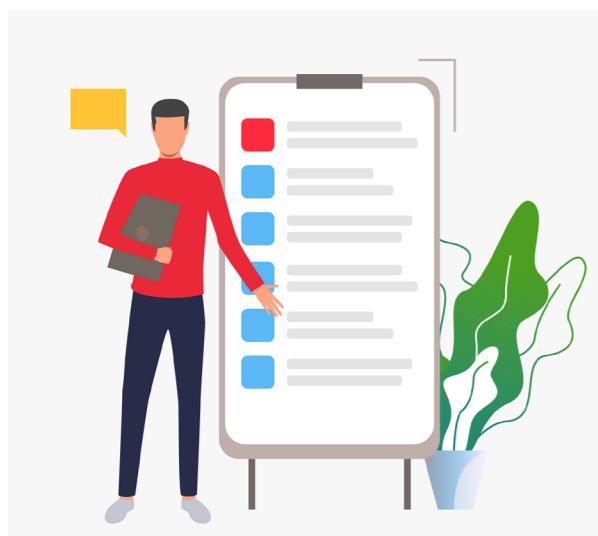
Le bureau de la formation continue des personnels de l'Université de Strasbourg (<https://sfc.unistra.fr/>) propose régulièrement des offres de formation collective qui durent en moyenne une demi-journée ou une journée. Ces offres comprennent notamment des formations en communication, en management, la maîtrise des applications de gestion telles que Pstage. Connaître ces outils, c'est vous assurer une bonne compréhension et le renforcement de vos liens avec le stagiaire que vous supervisez. De cette façon, vous pourrez communiquer efficacement avec ces étudiants et éviter les écueils dus à la mauvaise manipulation des outils propres à la réalisation de stages à distance. Ce bureau propose également des formations sur l'environnement professionnel, qui est délicat à manœuvrer, vous y apprendrez comment communiquer efficacement via les réseaux sociaux par exemple.

Recommandations de modules d'apprentissage en ligne

Les challenges et solutions mentionnés ci-dessus constituent également une ligne directrice claire pour la préparation de modules d'apprentissage en ligne qui soutiendront le processus de préparation et de réalisation de stages à distance et hybrides.

Les recommandations suivantes pour les modules sont basées sur les commentaires de tous les groupes cibles recueillis dans notre enquête et nos entretiens à l'échelle européenne. Comme les groupes cibles (étudiants, tuteurs professionnels, enseignants référents et personnel administratif) partagent de nombreux défis en matière de stages à distance, un module peut s'adresser à différents groupes cibles, c'est pourquoi ils sont structurés par thème. Toutes les recommandations que vous pouvez voir ci-dessous ne donneront pas nécessairement lieu à la création d'un module.

Tous les modules que nous choisirons de développer seront disponibles sur le site web d'EPIDI : <https://epidi.unistra.fr>



Design graphique par Kalemangostar / Freepik

Module COMMUNICATION

Visant à former à une communication efficace dans les stages à distance.

- Comment utiliser les outils numériques pour une communication et une gestion du travail efficaces lors d'un stage à distance ?
- Les secrets d'une communication en ligne efficace
- Conflits en ligne : les erreurs les plus courantes commises dans la communication en ligne
- Intégration numérique - Comment utiliser différents formats comme le world café et les pauses café virtuelles pour assurer une intégration et un accueil en douceur
- Construire des relations virtuelles et gérer le travail en équipe

Module COMPÉTENCES TRANSVERSALES

Visant d'une part à préparer les étudiants à entrer dans le monde professionnel et d'autre part, pour toutes les cibles, à développer des compétences de mise en réseau.

- « Le futur moi » - comment définir les objectifs personnels de développement, définir les points forts, identifier les opportunités
- Comment se préparer correctement à un ou plusieurs entretiens d'embauche - tutoriel vidéo
- L'étiquette et les bonnes manières dans le monde des affaires - tutoriel vidéo
- Comment créer, entretenir et développer des réseaux professionnels
- Outside-the-box (= *penser différemment et créativement*) : techniques et méthodes favorisant la créativité
- Apprentissage rapide et constant : techniques d'apprentissage rapide et de recherche de solutions

Module ÉQUILIBRE ENTRE VIE PROFESSIONNELLE ET VIE PRIVÉE

Visant à informer et à offrir une aide concernant les défis spécifiques des stages à distance en matière de bien-être.

- Comment surmonter l'isolement dans les stages à distance
- Comment rester motivé dans les stages à distance
- Auto-organisation, gestion et problèmes de comportement
- Comment faire face à la gestion malveillante / à l'intimidation / au burnout (= *surmenage*) / à la dépression

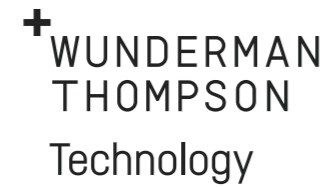
Module PROCÉDURES ADMINISTRATIVES

Visant à fournir à tous les groupes cibles les informations nécessaires sur le cadre et les documents réglementaires requis pour la mise en œuvre du stage.

- Feuille de route - ce dont vous avez besoin pour votre stage
- Procédures légales pour les stages à distance

PARTENAIRES

Nous remercions particulièrement nos partenaires qui ont partagé avec nous leur expérience et leurs connaissances - leur contribution a eu un impact considérable sur la conception de ce Guide de Bonnes Pratiques.



Restons en contact !



Co-funded by the
Erasmus+ Programme
of the European Union